



## **ПУБЛИЧНЫЙ ДОКЛАД**

**Государственного бюджетного дошкольного образовательного  
учреждения детского сада №122 общеразвивающего вида с  
приоритетным осуществлением деятельности по  
художественно-эстетическому развитию детей  
Невского района Санкт-Петербурга  
за 2024-2025 учебный год**

Санкт-Петербург  
2025г.

### Аннотация к публичному докладу:

#### *Уважаемые родители и гости официального сайта!*

Предлагаем вашему вниманию публичный доклад Государственного бюджетного дошкольного образовательного учреждения детского сада № 122 общеразвивающего вида с приоритетным осуществлением деятельности по художественно-эстетическому развитию детей Невского района Санкт-Петербурга.

Публичный доклад отражает состояние дел в организации и результаты её деятельности за **2024 – 2025** учебный год.

Публичный доклад ГБДОУ - аналитический публичный документ в форме периодического отчёта учреждения перед обществом, обеспечивающий регулярное (ежегодное) информирование всех заинтересованных сторон о состоянии и перспективах развития образовательного учреждения.

Публичный доклад адресован широкому кругу читателей: представителям органов законодательной и исполнительной власти, родителям детей, посещающих ГБДОУ и родителей, планирующих привести своих детей в детский сад, работникам системы образования, представителям средств массовой информации, общественным организациям и другим заинтересованным лицам.

В подготовке публичного доклада принимали участие: заведующий ГБДОУ, заместитель заведующего (УВР), главный бухгалтер, старший воспитатель, педагоги ГБДОУ, представители Совета родителей.

# 1. ОБЩАЯ ХАРАКТЕРИСТИКА ОБРАЗОВАТЕЛЬНОГО УЧРЕЖДЕНИЯ

## 1.1. ВИЗИТНАЯ КАРТОЧКА

Полное название образовательной организации	Государственного бюджетного дошкольного образовательного учреждения детского сада №122 общеразвивающего вида с приоритетным осуществлением деятельности по художественно-эстетическому развитию детей Невского района Санкт-Петербурга
Сокращенное наименование	ГБДОУ детский сад №122 Невского района Санкт-Петербурга
Тип	Образовательное учреждение
Вид	Бюджетное дошкольное образовательное учреждение
Статус	Детский сад общеразвивающего вида
Организационно- правовая форма	Государственное учреждение
Учредитель	Город Санкт -Петербург в лице исполнительного органа государственной власти-администрации Невского района Санкт-Петербурга
Начальник отдела образования Невского района	Чалганская Любовь Ивановна
Дата создания образовательного учреждения	Образовательное учреждение ясли -сад Невского РОНО было создано на основании решения исполнительного комитета Невского районного Совета народных депутатов - 27.11.1986 г. Дата регистрации организации в Едином государственном реестре юридических лиц - 22 марта 1995 г.
Адрес образовательной организации	193231, Санкт-Петербург, улица Латышских Стрелков, дом 7, корпус 2, литер А.
Транспортное расположение	Ближайшее метро «Проспект Большевиков»
Телефон/факс	583-84-33
Адрес электронной почты	info.doy122@obr.gov.spb.ru
Адрес официального сайта	http://122.dou.spb.ru/
Режим работы ГБДОУ детского сада	Пятидневная рабочая неделя, с понедельника по пятницу. Выходные дни: суббота, воскресенье и праздничные дни, установленные законодательством Российской Федерации. Длительность пребывания детей в группах- 12 часов. Режим работы групп - с 7.00 до 19.00.
<b>АДМИНИСТРАЦИЯ ГБДОУ</b>	
Заведующий ГБДОУ	Кулякова Елена Витальевна, телефон 583-84-33
Заместитель заведующего (УВР)	Фоменкова Людмила Ивановна , телефон 583-84-33
Заместитель заведующего (УВР)	Шмотова Наталья Валентиновна, телефон 583-84-33
Главный бухгалтер	Григорьева Ольга Николаевна, телефон 574-19-93
<b>ОСНОВНЫЕ УСТАВНЫЕ ДОКУМЕНТЫ</b>	
Лицензия	Серия 78 ЛОЗ № 0002355 регистрационный № 3544 от 15.08.2018г. Срок действия лицензии – «бессрочно».
Устав	Утвержден распоряжением Комитета по образованию от 14 июля 2014 года №3113-р Зарегистрирован в Межрайонной ИФНС России № 15 по Санкт-Петербургу 04 сентября 2014

ГБДОУ детский сад №122 Невского района Санкт-Петербурга функционирует более 35 лет и представляет собой современное образовательное учреждение, зарекомендовавшее себя как стабильное, успешное и развивающее в соответствии с современными тенденциями и требованиями законодательства в области образования. В ГБДОУ решается широкий спектр задач воспитания и развития подрастающего поколения.

### ***Основной целью деятельности***

Государственного бюджетного дошкольного образовательного учреждения детского сада № 122 общеразвивающего вида с приоритетным осуществлением деятельности по художественно-эстетическому развитию детей Невского района Санкт-Петербурга является осуществление образовательной деятельности по образовательной программе дошкольного образования, присмотр и уход за детьми

### ***Предметом деятельности является:***

- Реализация образовательной программы дошкольного образования, дополнительных общеразвивающих программ;
- Присмотр и уход за детьми.

## **1.2. СОБЕННОСТИ МЕСТОНАХОЖДЕНИЯ**

Государственное бюджетное дошкольное образовательное учреждение детский сад № 122 общеразвивающего вида с приоритетным осуществлением деятельности по художественно-эстетическому развитию детей Невского района Санкт-Петербурга (далее –ГБДОУ) расположено в жилом районе города вблизи станции м. «Большевики» вдали от производящих предприятий и торговых мест. Здание детского сада построено по типовому проекту. Проектная наполняемость на 240 мест. Общая площадь здания 2541,5 кв.м, из них площадь помещений, используемых непосредственно для нужд образовательного процесса, 1919 кв.м



### 1.3. ПОРЯДОК ПРИЁМА В ГБДОУ.

Прием детей в ГБДОУ осуществляется в порядке установленном действующим законодательством. При приеме ребенка в детский сад заключается договор между образовательным учреждением и родителями (законными представителями воспитанника).

Контингент воспитанников ГБДОУ формируется в соответствии с их возрастом. Количество групп определяется исходя из их предельной наполняемости, принятой при расчете бюджетного финансирования, а также условий, созданных для осуществления образовательной деятельности.

### 1.4. СТРУКТУРА И КОЛИЧЕСТВО ГРУПП

В 2024-2025 учебном году ГБДОУ детский сад №122 Невского района Санкт-Петербурга посещает 224 воспитанника в возрасте от 1,5 до 7 лет. Функционирует 12 групп общеразвивающей направленности. Из них:

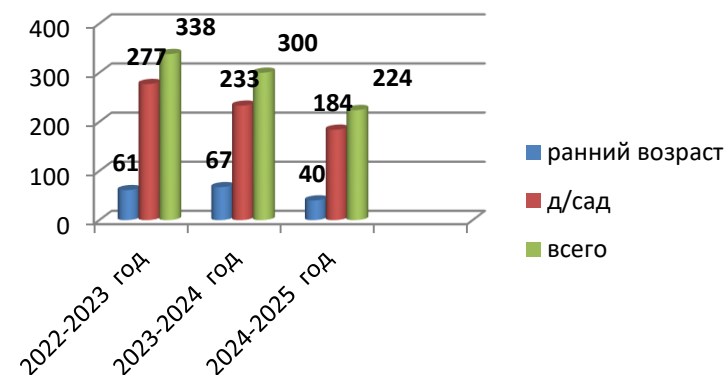
Наименование	Возраст	Количество групп	Наполняемость	Направленность	Режим пребывания
Первая группа раннего возраста	1,5-2 года	1	12 воспитанников	Общеразвивающая	Полный день
Вторая группа раннего возраста	2-3 года	1	28 воспитанников	Общеразвивающая	Полный день
Младшая группа	3-4 года	2	47 воспитанников	Общеразвивающая	Полный день
Средняя группа	4-5 лет	3	59 воспитанников	Общеразвивающая	Полный день
Старшая группа	5-6 лет	2	39 воспитанников	Общеразвивающая	Полный день
Подготовительная группа	6-7 лет	2	42 воспитанника	Общеразвивающая	Полный день

#### **Количество мест и воспитанников :**

Здание дошкольного учреждения рассчитано на 270 мест ( 12 групп).  
Фактическая наполняемость в отчетном году составляет 224 ( 11 групп).

**Наличия консультационных пунктов для родителей : нет.**

**Диаграмма количества воспитанников за три года:**





## 1.5. СТРУКТУРА УПРАВЛЕНИЯ

Управление ГБДОУ осуществляется в соответствии с действующим законодательством и уставом ГБДОУ.

Управление ГБДОУ строится на принципах единоначалия и коллегиальности.

Единоличный исполнительный орган: заведующий детским садом – Кулякова Е.В., телефон: 583-84-33

### **Коллегиальные органы управления:**

*Общее собрание работников* : председатель - Шмотова Н.В., заместитель заведующего ( АХР ) , телефон: 583-84-33

*Педагогический совет*: председатель – Кулякова Е.В., заведующий детским садом, телефон: 583-84-33

*Управляющий совет*: председатель - Фоменкова Л.И., заместитель заведующего (УВР) , телефон : 583-84-33

**Органы государственно-общественного управления:** совет родителей.

Структура и система управления соответствует специфике деятельности дошкольного учреждения.

Коллегиальные органы рассматривают и обсуждают вопросы стратегии развития образовательного учреждения, его материально-техническое обеспечения, разрабатывают и утверждают локальные акты, регулирующие образовательный процесс в соответствии с Уставом учреждения в пределах своей компетенции.

## 1.6. ОСНОВНЫЕ НАПРАВЛЕНИЯ ПРОГРАММЫ РАЗВИТИЯ ОБРАЗОВАТЕЛЬНОГО УЧРЕЖДЕНИЯ

В ГБДОУ детском саду в течении года велась работа по реализации «Программы развития на 2020-2024 годы».

В программе отражены состояние учреждения на текущий период и тенденции его развития, охарактеризованы главные проблемы и задачи работы, представлены меры по изменению содержания и организации образовательного процесса и детского сада в целом

### **Цель программы:**

Создание в учреждении пространства, обеспечивающее разностороннее развитие ребенка, формирование у него творческих способностей, интеллектуальных возможностей , соответствующих требованиям социального заказа государства и семьи. Повышение конкурентоспособности дошкольного учреждения через повышение качества образовательного процесса.

Поставленные задачи и цели по реализации проектов Программы развития выполнены.

Введение новой Программы развития на 2025-2029 годы цель которой «Обеспечение доступного и качественного образования путем создания современной образовательной среды направленной на всестороннее развитие, здоровьесбережение, совершенствование системы профессиональной ориентации, воспитания патриотизма, духовно-нравственной культуры на основе российских традиций духовных и культурных ценностей , информационной открытости. Активная реализация проектов: «На пути к успеху», «Я – часть России» , «Здоровому всё здорово!», «Талантливые дети -наше будущее», «Играя в профессии, выбираем будущее», «К вершинам педагогического мастерства», «Территория успеха», «Новые высоты».

## 2.ОСОБЕННОСТИ ОБРАЗОВАТЕЛЬНОГО ПРОЦЕССА.

### 2.1.СОДЕРЖАНИЕ ОБУЧЕНИЯ И ВОСПИТАНИЯ ДЕТЕЙ:

Образовательная деятельность и воспитание осуществляются на государственном языке Российской Федерации в соответствии с Образовательной программой и рабочей программой воспитания в очной форме.

Программа представляет собой учебно-методическую документацию, на основании которой педагогический коллектив ГБДОУ № 122 организует и реализует образовательную деятельность обучающихся в возрасте от 1,5 до 7 лет, работу по воспитанию, формированию и развитию личности дошкольников с учётом их индивидуальных способностей и возможностей.

Программа создана в соответствии с федеральным государственным образовательным стандартом дошкольного образования и федеральной образовательной программой дошкольного образования (утвержденной приказом Министерства просвещения Российской Федерации от 25.11.2022 № 1028 «Об утверждении федеральной образовательной программы дошкольного образования»)

Программа направлена на создание развивающей образовательной среды для детей раннего и дошкольного возраста, открывающей возможности для позитивной социализации ребёнка, его всестороннего личностного развития, развития инициативы и творческих способностей, индивидуализации на основе сотрудничества с взрослыми и сверстниками в соответствующих дошкольному возрасту видах деятельности и учетом особых образовательных потребностей детей с ограниченными возможностями здоровья в условиях совместного образования.

В Программе отражены содержание обучения и воспитания, особенности организации образовательной деятельности и образовательного процесса, учитывающие возраст детей и их образовательные маршруты, направленность групп, а также участие родителей (законных представителей) в реализации Программы

**Целью программы** является разностороннее развитие ребенка в период дошкольного детства с учетом возрастных и индивидуальных особенностей на основе духовно-нравственных ценностей русского народа, исторических и национально-культурных традиций.

В основной части Программы – Федеральная образовательная программа дошкольного образования.

В части, формируемой участниками образовательных отношений:

- Примерная парциальная образовательная программа эстетического воспитания детей от 2 до 7 лет «Красота, Радость. Творчество» (Т.С. Комарова, А.В. Антонова, М.Б. Зацепина.)
- Методическое пособие для экологического воспитания дошкольников «Парциальная программа ознакомления дошкольников с миром природы «Юный эколог» » доктора педагогических наук, главного научного сотрудника Института психолого-педагогических проблем РАН С.Н.Николаевой.
- Парциальная программа по формированию предпосылок финансовой грамотности «Экономическое воспитание дошкольников» детей старшего дошкольного возраста (5-7 лет),разработанной Министерством образования и науки России совместно Банком России.
- Методическое пособие парциальная программа «Приобщение к истокам русской народной культуры»-Князева О.Л., Маханева М.Д.

Образовательная программа учитывает приоритет ГБДОУ художественно-эстетическое развитие детей, реализуется с использованием новых педагогических технологий

В дошкольном учреждении детям созданы комфортные условия : учитывая индивидуальные особенности развития каждого ребенка, с детьми занимаются учитель-логопед, педагог-психолог, музыкальные руководители, инструктор по физической культуре. Работают опытные воспитатели.

Педагоги ГБДОУ используют в образовательном процессе информационно –коммуникативные технологии . Мотивационными компонентами стали позитивные отношения к использованию ИКТ, стремление к самообразованию. Педагоги моделируют образовательный процесс, создавая компьютерные презентации к образовательной деятельности ( занятиям) , педсовету, консультациям и т.д.

Работа в инновационном режиме предполагает постоянный поиск эффективных форм организации образовательного процесса. Большие возможности для этого представляет метод проектов, который ориентирован на самостоятельную деятельность, а значит на самоорганизацию и саморазвитие. Направленность проектной деятельности в образовательном учреждении многогранна. С дошкольниками реализуются познавательные проекты по различным темам.

Введение новых педагогических технологий в практику дошкольного образовательного учреждения показал их эффективность в повышении качества образовательного процесса и профессионального мастерства педагогов

### **Направленность на учет приоритета образовательного учреждения**

Одним из приоритетных направлений деятельности ДОУ является художественно-эстетическое развитие. Работа по данному направлению проходит через все разделы образовательной программы.

**Образовательная деятельность по приоритетному направлению** художественно-эстетическое развитие детей в 2024-2025 учебном году включала в себя следующие компоненты:

- создание развивающей предметно-пространственной среды;
- работа с педагогами;
- работа с детьми;
- взаимодействие с родителями;
- взаимодействие с социальными партнерами.

**Художественно-эстетическое направление работы велось по направлениям:**

- музыкальная деятельность;
- театрализованная деятельность;
- художественно-речевая;
- продуктивная творческая деятельность

Реализация дополнительного образования через работу кружков эстетической направленности «Страна чудес», «Театральный серпантин», способствует раннему выявлению и разностороннему развитию способностей детей, помогает их проявлению и дальнейшему совершенствованию.

В ходе реализации задач художественно-эстетического воспитания особое внимание уделялось поддержке талантливых детей. Созданы условия для обучения и развития творческих способностей воспитанников. Результатами реализации этого направления является участие в конкурсах, мероприятиях различных уровней. Организуются выставки детского творчества - рисунки, поделки, конкурсы чтецов. Немаловажное значение в достижении результатов по художественно-эстетическому развитию имеет внедрение в практику работы проектов.

В течении 2024 -2025 учебного года осуществлялось посещение методических объединений по приоритетному развитию детей.

Оценка эффективности работы по художественно-эстетическому воспитанию детей осуществляется с помощью педагогической диагностики, проводимой по всем разделам

**Экспериментальная деятельность в 2024 -2025 учебном году : не велась.**

**Авторские программы: нет**



## 2.2. ОРГАНИЗАЦИЯ УЧЕБНОГО ПРОЦЕССА

В основе образовательного процесса в ГБДОУ детском саду №122 лежит взаимодействие педагогических работников, администрации и родителей ( законных представителей) воспитанников. Основными участниками образовательного процесса являются дети, родители, педагоги.

Организация воспитательно -образовательного процесса в строится в соответствии с нормативно - правовыми документами, локальными актами, образовательной программой дошкольного образования и регламентируется учебным планом, календарным учебным графиком, рабочей программой воспитания, календарным планом воспитательной работы, расписанием занятий.

### *Основные формы организации образовательного процесса:*

- Совместная деятельность детей и взрослого, где выделяются образовательная деятельность с основными формами организации: игра, наблюдение, экспериментирование, проектная деятельность, общение ( разговор, беседа) и решение образовательных задач в процессе режимных моментов и прочие.
- Самостоятельная деятельность детей, а именно развивающая предметно-пространственная среда, соответствующая требованиям.

Образовательная деятельность планировалась согласно утверждённого расписания и организовывалась со 2 сентября 2024 года по 29 августа 2025 года.

Количество и продолжительность образовательной деятельности ( занятий соответствует) СанПиН 2.4.3648-20 от 28.09.2020 , СанПиН 1.2.3685-21 и регламентировалась учебным планом.

### *Количество занятий в неделю:*

- для детей раннего возраста (1,5- 2 года)-**10**
- для детей раннего возраста( 2-3 года) – **10**
- для детей младшего возраста (3-4 года) –**10**
- для детей среднего возраста ( 4-5 лет) – **10**
- для детей старшего возраста (5-6 лет) –**13**
- для детей подготовительной группы( 6-7 лет) – **15**

Воспитательно-образовательную работу в учреждении осуществляют педагогические работники: воспитатели, музыкальные руководители, инструктор по физической культуре, педагог-психолог, учитель-логопед. Все специалисты работают в тесном контакте.

### *Продолжительность занятий:*

- От 1,5 до 3 лет – 10 минут. Два занятия .Осуществление занятия в первую и во вторую половину дня.
- От 3 до 4 лет – 15 минут. Два занятия в первую половину дня общей длительностью 30 минут.
- От 4 до 5 лет – 20 минут. Два занятия в первую половину дня общей длительностью 40 минут.
- От 5 до 6 лет – 25 минут. Два занятия в первую половину дня общей длительностью 50 минут.  
Одно занятие во вторую половину дня- 25 минут.
- От 6 до 7 лет – 30 минут. Три занятия в первую половину дня общей длительностью 90 минут.

Между занятиями в рамках образовательной деятельности предусмотрены перерывы продолжительностью не менее 10 минут.

В середине образовательной деятельности (занятия) проводятся физкультурные минутки, дыхательная , артикуляционная и пальчиковая гимнастики.

### 2.3. РАБОТА СЛУЖБЫ ПСИХОЛОГО -ПЕДАГОГИЧЕСКОГО СОПРОВОЖДЕНИЯ ОБУЧАЮЩИХСЯ , ПСИХОЛОГО - ПЕДАГОГИЧЕСКОГО КОНСИЛИУМА.

В течение 2024 -2025 учебного осуществлялась работа с обучающимися службой психолого-педагогического сопровождения

#### Цель деятельности :

Организации психолого-педагогического сопровождения образовательного процесса путем реализации комплекса просветительских, диагностических и коррекционных мероприятий, направленных на создание условий для успешного развития, обучения и социализации личности воспитанников ОУ.



#### Задачи деятельности:

- Защита прав и интересов личности воспитанников, обеспечение безопасных условий их психологического и физического развития и обучения, поддержка и содействие в решении психолого-педагогических проблем.
- Квалифицированная комплексная диагностика возможностей и особенностей развития обучающегося с целью как можно раннего выявления детей, требующих особого внимания специалистов для предупреждения возникновения проблем развития и обучения.
- Реализация программ преодоления трудностей в развитии, нарушений эмоционально-волевой сферы, проблем взаимоотношений со сверстниками, педагогами, родителями.
- Участие специалистов Службы психолого-педагогического сопровождения в разработке образовательных программ, адекватных возможностям и способностям обучающихся.
- Развитие психолого-педагогической компетентности всех участников образовательного процесса: педагогов, родителей (законных представителей).
- Содействие укреплению взаимопонимания и взаимодействия между всеми субъектами образовательного процесса; содействие педагогическому коллективу в оптимизации социально-психологического климата ОУ.
- Консультативно-просветительская и профилактическая работа среди педагогов, родителей (законных представителей).

Продолжает работу психолого-педагогический консилиум ГБДОУ, в соответствии с Положением о психолого-педагогическом консилиуме ГБДОУ детского сада №122

#### **Цель деятельности:**

Создание оптимальных условий обучения, развития, социализации, адаптации обучающихся посредством психолого-педагогического сопровождения и взаимодействия руководящих и педагогических работников ОУ.

На заседаниях ППк принимались решения по психолого-педагогическому сопровождению обучающихся, испытывающих трудности в освоении образовательной программы и консультирование участников образовательных отношений по оказанию психолого-педагогической помощи.

#### **Задачи деятельности:**

- Выявление трудностей у воспитанников в освоении образовательных программ, особенностей в развитии, социальной адаптации поведения для последующего принятия решений об организации психолого-педагогического сопровождения.
- Разработка рекомендаций по организации психолого-педагогического сопровождения воспитанников.
- Консультирование участников образовательных отношений по вопросам актуального психофизического состояния и возможностей воспитанников; содержания и оказания им психолого-педагогической помощи, создания специальных условий получения образования.
- Контроль за выполнением рекомендаций Психолого-педагогического консилиума.

### **2.4. ДЕЯТЕЛЬНОСТЬ ЛОГОПЕДИЧЕСКОЙ СЛУЖБЫ ГБДОУ.**

Деятельность работы логопедической службы строилась на основании Положения о логопедической помощи воспитанникам ГБДОУ детского сада №122 Невского района Санкт-Петербурга.

В течение 2024-2025 учебного года проводилась диагностическая, коррекционно-развивающая, профилактическая работа с детьми в соответствии с рабочей программой по исправлению речевых нарушений у детей старшего дошкольного возраста.

Обучающиеся, зачисленные на логопункт, овладели самостоятельной, связной, грамматически правильной речью и навыками речевого общения. Итоговая диагностика показала эффективность коррекционно-логопедической работы, выявила положительную динамику в развитии речи детей.





## 2.5. РЕАЛИЗАЦИЯ СИСТЕМЫ ДОПОЛНИТЕЛЬНОГО ОБРАЗОВАНИЯ.

В 2024-2025 учебном году для детей реализовывались дополнительные общеразвивающие программы на платной основе :

### **Художественной направленности**

( в соответствии с приоритетом ГБДОУ)

- Кружок «Страна чудес» для воспитанников дошкольного возраста (5-7 лет)
- Кружок «Театральный серпантин» для воспитанников дошкольного возраста (4-7 лет)



### **Естественно -научной направленности**

- Кружок « Лаборатория юного исследователя» » для воспитанников дошкольного возраста (4-6 лет)

### **Физкультурно- спортивной направленности.**

- Кружок « Фитнес с элементами нейрогимнастики» для воспитанников дошкольного возраста» (3 -6 лет)



### **Социально- гуманитарной направленности**

- Кружок «Школа дошколят» (подготовка к школе) для воспитанников дошкольного возраста» (5 -7 лет)
- Кружок «Говорушечки» (логоритмика) для воспитанников дошкольного возраста (3 -4 года)
- Кружок « Палочки Киюзенера - цветной мир сказки и числа» для воспитанников дошкольного возраста» (4-6 лет)



В 2025 году дошкольное учреждение активно участвует в реализации *дополнительных общеобразовательных программ за счет средств социальных сертификатов дополнительного образования* и др.

ГБДОУ имеет приоритет художественно -эстетической направленности и поэтому с 27 февраля 2025 года реализует :

1. Три программы художественно-эстетического направления:
  - «Веселые нотки»
  - «Арт -студия»
  - «Знакомство с оригами»
2. Программу социально-гуманитарной направленности
  - «Начинаю говорить по английски»

## 2.6. ОХРАНА УКРЕПЛЕНИЯ И ЗДОРОВЬЯ ДЕТЕЙ.

В течение 2024-2025 учебного года использовались наглядные, словесные и практические методы в работе по образовательной области «Физическое развитие».

Для всех возрастных групп с учетом здоровья детей разработаны планы мероприятий, направленные на укрепление здоровья детей. Основными формами оздоровительной работы являются профилактические мероприятия:

Соблюдение требований к максимальной нагрузке

Занятия с использованием нестандартного физкультурного оборудования

Физкультурные занятия нестандартной формы

Логоритмические упражнения на музыкальных и физкультурных занятиях

Гимнастика утренняя, дыхательная, пальчиковая, бодрящая после сна

Игровые перемены между занятиями

Физкультурные праздники и досуги

Оптимизация режима двигательной активности

День здоровья

Комплекс специальных мероприятий в период подъема заболеваемости





## 2.7. ВЗАИМОДЕЙСТВИЕ С СОЦИАЛЬНЫМИ ПАРТНЕРАМИ.

Для качественной реализации образовательной и воспитательной деятельности в ГБДОУ было организовано сетевое взаимодействие, способствующее формированию у детей целостного представления об окружающем мире, развитию познавательной мотивации, освоению общечеловеческих ценностей, формирования личностной культуры, творческих способностей.

В результате сотрудничества с социумом проведены следующие мероприятия:

- Государственное казённое учреждение «Пожарно-спасательный отряд противопожарной службы Санкт-Петербурга по Невскому району:  
- Экскурсии (знакомство с профессией пожарного) для детей старшего дошкольного возраста.

- СПб ГБУ «Невская ЦБС» (библиотека)

Цикл мероприятий для детей старшего дошкольного возраста:

- Сентябрь на базе библиотеки – Литературно-познавательная игра «Путешествие в птицеград»
- Октябрь на базе библиотеки - Литературно-познавательная игра «В гостях у лесовичка»
- Ноябрь на базе ГБДОУ- Литературно-познавательная игра « По морям и океанам»
- Декабрь на базе ГБДОУ- Литературно-познавательная игра «Путешествие по страницам Красной книги»
- Январь на базе ГБДОУ - Литературно-познавательная игра « В стране юных поварят»
- Март на базе ГБДОУ- Литературно-познавательная игра «Ручки, ножки, огуречик -получился человечек»
- Апрель на базе библиотеки - Литературно-познавательная игра «От Земли и до Луны-все ребята знать должны»
- Май на базе библиотеки- Литературно-познавательная игра «Откуда пришла книга»

- Постоянное участие в работе опорного пункта ГБУ ДО "ПДДТ" Невского района по направлению «Дорожно-транспортная безопасность»

- Разработка педагогами ГБДОУ методических рекомендаций, материалов для проведения различных совместных мероприятий (тематические недели, интеллектуальные викторины, мастер-классы, тренинги , праздники).

- Участие педагогов и воспитанников в мероприятиях проводимые социальными партнерами.

- Распространение педагогами ГБДОУ педагогического опыта среди участников социального партнерства.

- Обеспечение участия родителей ( законных представителей) воспитанников в совместных проектах с социальными партнерами.

В рамках районного семейного музейного марафона 5+ «Музей не за тридевять земель» воспитанники подготовительных групп посетили музеи:

- «Боевой путь 12-й Приморской и 9-й Ленинградской партизанских бригад» школы № 268 Невского района СПб.
- «История школы» » школы № 513 Невского района СПб.
- «Боевое братство» школы № 625 Невского района СПб.

В результате сотрудничества с социумом создается атмосфера взаимопонимания и доверительных отношений между родителями, педагогами и детьми, благоприятная эмоциональная атмосфера для развития художественно-эстетического творчества детей.

## 2.8. ОСНОВНЫЕ ФОРМЫ ВЗАИМОДЕЙСТВИЯ С РОДИТЕЛЯМИ (законными представителями)

Семья является институтом первичной социализации и образования, который оказывает большое влияние на развитие ребенка в младенческом, раннем и дошкольном возрасте.

В 2024- 2025 учебном году проводилась работа, которая включала в себя:

- приобщение родителей к педагогическому процессу;
- подготовка информационно-педагогического материала, выставок творческих детских работ, которые позволяют родителям ближе ознакомиться со спецификой дошкольного учреждения, с его воспитывающей и развивающей средой;
- воспитание ребенка в духе уважения к отцу и матери;
- совместное решение возникающих проблем для достижения согласия в получении положительных результатов.

2024 год был объявлен «Годом Семьи».

С сентября по декабрь 2024-2025 учебного года продолжилась работа по формированию у детей традиционных семейных ценностей: любви, верности, уважения, взаимопонимания и поддержки. Эти ценности составляют основу крепкой и счастливой семьи. Организовывались выставки, а также социальные акции, совместные образовательные проекты,

Было особенно приятно видеть, как родители и дети объединялись в творческом процессе.

Родители, являясь полноправными участниками образовательного процесса, проявляли живой интерес к работе ДОУ.

Проводились наблюдения:

- за ребенком в разных видах деятельности;
- семьи в ситуациях совместной деятельности ( образовательная, музыкальная , спортивная , досуговая, игровая, трудовая деятельность, общение)

Нетрадиционные : «Почтовый ящик» ( связь между детским садом и родителями)

В 2024 -2025 учебном году проводились родительские собрания, консультации, беседы, совместные творческие конкурсы родителей с детьми, тематические выставки, проекты, письменные анкеты.

Привлечение родителей к пополнению развивающей предметно-пространственной среды в группах с учетом возрастных особенностей детей.

Использование информационных технологий в качестве средства общения. распространения педагогических знаний.

Формы взаимодействия образовательного учреждения с родителями воспитанников посредством использования ИКТ:

- сайт образовательного учреждения;
- вебинар;
- социальная сеть «В контакте, «Telegram»
- электронная почта;
- информационно-коммуникационная платформа «Сферум»

Созданная система работы с применением дистанционных технологий позволяет максимально удовлетворять потребность и запросы семей воспитанников

**Результат участия в конкурсах родителей**

№ п/п	Наименование	Уровень	Участник	Призер
1	Конкурс «Папы бывают разные»	Район	1 благодарно сть	4
2	Конкурс «Рисуем вечный огонь»	Всероссийский	6	
3	Конкурс видео-зарисовок «Вкусные истории»	Район	2	1
4	Конкурс изобразительного творчества «Он как ты ребенком был.....»	Район		1

Проведение мастер-классов, которые помогают укреплению связей между родителями и детьми

**Мастер-классы:**

*Группа №9 «Капельки»*- проведение мастер - класса родитель- дети «Забавные котята»

*Группа №5 «Непоседы»* - проведение мастер - класса родитель – дети «Встреча с интересными людьми»  
(знакомство с профессией врача-педиатра)

*Группа №4 «Фантазеры»*- проведение мастер – класса педагог для родителя «Встречаем масленицу»

*Группа №8 «Лучики»*- проведение мастер - класса родитель- дети «Знакомство с профессией  
механик-водитель военной техники » Родитель-участник СВО.

В конце учебного года проведено анкетирование по итогам работы ГБДОУ .

В анкетировании приняли участие 135 (60, 2%) родителей ( законных представителей) воспитанников.

По итогам анкетирования 135 родителей ( законных представителей) воспитанников. 105 ((78 %) довольны работой детского сада

По результатам 2024 - 2025 учебного года жалобы и претензии родителей на деятельность ГБДОУ детского сада № 122 отсутствуют.



### 3. УСЛОВИЯ ОСУЩЕСТВЛЕНИЯ ОБРАЗОВАТЕЛЬНОЙ

#### 3.1. ОРГАНИЗАЦИЯ ПРЕДМЕТНО - ОБРАЗОВАТЕЛЬНОЙ СРЕДЫ.

Развивающая предметно-пространственная среда насыщена, пригодна для совместной деятельности взрослого и ребенка и самостоятельной деятельности детей.

Пространство групп организовано в виде хорошо разграниченных зон (центры, уголки, площадки), оснащенных развивающими материалами (книги, игрушки, материалы для творчества, развивающее оборудование и пр.)

Развивающая предметно-пространственная среда создана на современном уровне, включает в себя обеспечение активной жизнедеятельности ребенка, становления его субъектной позиции, развития творческих проявлений всеми доступными, побуждающими к самовыражению средствами.

Развивающая предметно-пространственная среда в группах дошкольного учреждения создана с учетом принципов :

<b>Информированности</b>	Разнообразие тематики материалов и оборудования для активности детей во взаимодействии с предметным окружением.
<b>Интеграции образовательных областей</b>	Использование материалов и оборудования для одной образовательной области и в ходе реализации других областей
<b>Стабильности /динамичности</b>	Сочетание привычных и меняющихся элементов эстетически организованной среды для обеспечения комфортности каждого ребенка
<b>Трансформированности и гибкого зонирования</b>	Легкость трансформирования оборудования , полифункциональность его использования.
<b>Вариативности:</b>	Содержанием дошкольного образования, национально-культурными и климатическими особенностями города/региона.
<b>Специфики учета полоролевого воспитания:</b>	Обеспечение как общим, так и специфичным материалом для девочек и мальчиков.

Пространство подвижное , безопасное и легко изменяемое. Оснащение уголков (центров) меняется в соответствии с тематическим планированием образовательного процесса. Все оборудование имеет сертификаты качества и отвечает гигиеническим и эстетическим требованиям. Подбор и обновление оборудования осуществляется в первую очередь для тех видов деятельности, которые в наибольшей степени способствуют решению развивающих задач на этапе дошкольного детства.



Игровая деятельность	сюжетно-ролевые игры, театрализованные, режиссерские
Игры с правилами	дидактические, развивающие, интеллектуальные
Подвижные игры	игры с элементами спорта
Продуктивная деятельность:	- материалы для изобразительной деятельности (лепка, аппликация, рисование, доска для рисования мелом и маркером); - оборудование для конструирования (строительный материал, природный и бросовый материал, различные конструкторы, бумага разных цветов и фактуры, фланелеграф)
Познавательно-исследовательская деятельность	материалы для сенсорного развития, коллекции минералов, гербарии, разнообразные наборы букв и цифр, алфавитные таблицы, энциклопедии и т.д.
Двигательная деятельность	оборудование для ходьбы, бега, равновесия, бросания и ловли, ползания и лазания, метания, общеразвивающих упражнений и т.д.

*Использование электронных средств обучения (ЭСО) в образовательной работе с детьми* соответствует требованиям СанПиН

### 3.2. МАТЕРИАЛЬНО-ТЕХНИЧЕСКАЯ БАЗА

Материально – техническая база ГБДОУ соответствует целям и задачам дошкольного учреждения.

Состояние материально – технической базы и содержание здания ГБДОУ соответствует санитарным нормам, пожарной безопасности и требованиям техники безопасности и охраны труда.

Здание детского сада построено и введено в эксплуатацию в 1986 году. Здание типовое, кирпичное, двухэтажное, имеет необходимый набор и площадь помещений, обеспечено центральным отоплением, канализацией. В здании имеется:

- центральный выход
- запасной выход
- отдельный выход с пищеблока
- на втором этаже расположены пять балконов.

Каждая группа на первом этаже имеет отдельный выход на участок через балконную дверь группы.

В ГБДОУ детском саду №122 сформирована материально-техническая база для реализации образовательных программ, жизнеобеспечения и развития детей. Оборудованы помещения:

- групповые помещения - 11;
- кабинет заведующего- 1;
- методический кабинет -1;

При создании предметно-развивающей среды воспитатели учитывают возрастные, индивидуальные особенности детей своей группы. Оборудованы групповые комнаты, включающие игровую, познавательную, обеденную зоны



- музыкальный зал-1;
- физкультурный зал- 1;
- кабинет для специалистов -1
- пищеблок -1;
- прачечная- 1;
- медицинский кабинет-1;
- бухгалтерия -1.

**Бытовые условия в группах , физкультурном и музыкальном залах:** соответствуют требованиям санитарно-эпидемиологическим требованиям к организации воспитания и обучения, отдыха и оздоровления детей и молодежи СП 2.4.3648-20 и СанПиН 1.2.3685-21 "Гигиенические нормативы и требования к обеспечению безопасности и (или) безвредности для человека факторов среды обитания»

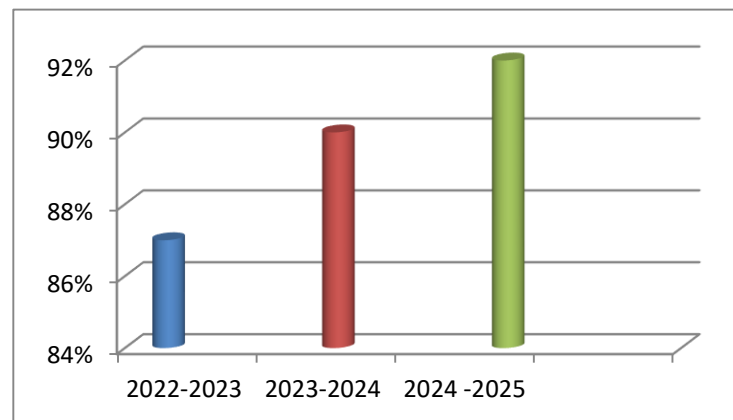
Во исполнении Закона «Об образовании» статья 35, мы приобретаем ежегодно канцелярские товары для детского творчества (альбомы, краски, кисточки, карандаши и прочее).

Хозяйственное сопровождение образовательного процесса осуществлялось без перебоев. Весь товар сертифицирован, годен к использованию .

В ГБДОУ созданы необходимые условия использования технических средств в работе с воспитанниками и в других видах деятельности. В настоящее время в оснащение информационно - технической базы входят:

2 мультимедийные доски, 1 переносной экран , 3 проектора; 2 музыкальных центра , 7 принтеров, сканер, ксерокс . Со всех ПК имеется постоянный доступ в Интернет.

**Анализ динамики развития материально-технической базы за последние три года**



### 3.3. ХАРАКТЕРИСТИКА ТЕРРИТОРИИ ДЕТСКОГО САДА

Техническое состояние здания ГБДОУ удовлетворительное. Территория ГБДОУ ограждена забором и имеет наружное освещение и камеры. В ночное время суток учреждение и прилегающая территория освещается прожекторами.

Здание детского сада расположено на земельном участке общей площадью 11109 кв. м.

На земельном участке выделяются функциональные зоны:

- зона застройки
- зона игровых площадок
- зеленая зона.

Игровая территория включает в себя двенадцать групповых площадок с песочницами. Игровые площадки оборудованы с учетом высокой активности детей в играх:

- балансирами
- качелями
- качалками
- игровыми домиками, машинами.

Все оборудование соответствует росту и возрасту детей, отвечает санитарно-эпидемиологическим правилам и нормативам, гигиеническим, педагогическим и эстетическим требованиям.

### 3.4. ОБЕСПЕЧЕНИЕ БЕЗОПАСНОСТИ ЖИЗНИ И ДЕЯТЕЛЬНОСТИ В ЗДАНИИ И НА ПРИЛЕГАЮЩЕЙ К ДЕТСКОМУ САДУ ТЕРРИТОРИИ.

Безопасность детского сада по договору обеспечена службой вневедомственной охраны. В ГБДОУ постоянно находится охранник, который отвечает за контрольно-пропускной режим и обеспечение безопасных условий пребывания детей и сотрудников.

В целях соблюдения антитеррористической безопасности в детском саду имеется домофон и видеокамеры.

В режиме постоянной готовности находятся первичные средства пожаротушения: огнетушители, пожарные краны, пожарные рукава.

Соблюдаются требования к содержанию эвакуационных выходов, подвального помещения.

Проводится ежеквартальный инструктаж сотрудников ГБДОУ по сезонной инструкции и регулярные беседы с детьми и их родителями по соблюдению безопасного поведения.

Работа по обеспечению безопасности в ГБДОУ ведется системно, отлажено и строго по плану работы.

**Наличие видов благоустройства:**

территория детского сада благоустроена, зеленые насаждения. Газоны, в летний период, ежемесячно выкашиваются, имеют опрятный вид.

### **3.5. МЕДИЦИНСКОЕ ОБСЛУЖИВАНИЕ.**

Медицинское обслуживание в ГБДОУ осуществляет учреждение здравоохранения «Детская поликлиника № 45 Невского района». Врач по договору от 01.09.2009 № 41, старшая медицинская сестра по договору от 09.01.2014 № 13-14. Медицинский персонал наряду с администрацией ГБДОУ несёт ответственность за здоровье и физическое развитие воспитанников, проведение лечебно-профилактических мероприятий, соблюдение санитарно-гигиенических норм, режима, качества питания.

Для лечебно-оздоровительной работы в детском саду имеется медицинский блок. Медицинский блок оснащен в соответствии с санитарно-эпидемиологическими требованиями к организации воспитания и обучения, отдыха и оздоровления детей и молодежи СП 2.4. 3648 – 20, СанПин 1.2.3685-21 "Гигиенические нормативы и требования к обеспечению безопасности и (или) безвредности для человека факторов среды обитания»

В дошкольном учреждении были созданы отличные условия для осмотра детей врачом, осуществления профилактических прививок, проведения антропометрии.

### **3.6. ОРГАНИЗАЦИЯ ПИТЬЕВОГО РЕЖИМА.**

Питьевой режим в ГБДОУ детском саду №122 проводится в соответствии с санитарно-эпидемиологическими требованиями к организации воспитания и обучения, отдыха и оздоровления детей и молодежи СП 2.4.3648 – 20, СанПин 1.2.3685-21 "Гигиенические нормативы и требования к обеспечению безопасности и (или) безвредности для человека факторов среды обитания»

В дошкольном учреждении используется кипяченая питьевая вода. Питьевая вода доступна воспитанникам в течение всего времени нахождения в саду. Ориентировочные размеры потребления воды ребенком зависят от времени года, двигательной активности ребенка.

### **3.7. КАЧЕСТВО И ОРГАНИЗАЦИЯ ПИТАНИЯ.**

Организация питания в ГБДОУ соответствует санитарно-эпидемиологическим правилам и нормативам. В ГБДОУ организовано 4-ти разовое питание в соответствии с десятидневным меню, составленным с учетом рекомендуемых среднесуточных норм питания для двух возрастных категорий: для детей с 2 до 3-х лет и для детей от 3 до 7 лет, разработанное Управлением социального питания Санкт-Петербурга.

На основании утвержденного примерного меню ежедневно составляется меню установленного образца с указанием выхода блюд для детей разного возраста. На каждое блюдо заведена технологическая карта. За качеством питания следит медицинский персонал. Для проверки качества питания в детском саду создана и функционирует бракеражная комиссия.

Организация питания в детском саду сочетается с правильным питанием ребенка в семье. С этой целью педагоги информируют родителей о продуктах и блюдах, которые ребенок получает в течение дня в детском саду, вывешивая ежедневное меню детей.

Важнейшим условием правильной организации питания детей является строгое соблюдение санитарно-гигиенических требований к пищеблоку и процессу приготовления и хранения пищи.

В целях профилактики пищевых отравлений и острых кишечных заболеваний работники пищеблока строго соблюдают установленные требования к технологической обработке продуктов, правила личной

В правильной организации питания детей большое значение имеет создание благоприятной эмоциональной и окружающей обстановки в группе. Группы обеспечены соответствующей посудой, удобными столами. Воспитатели приучают детей к чистоте и опрятности при приеме пищи.

К организации питания в 2024-2025 учебном году предъявлялись следующие основные требования:

- соответствие энергетической ценности рациона энергозатратам ребёнка;
- сбалансированность в рационе всех пищевых веществ;
- разнообразие продуктов и блюд, обеспечивающих сбалансированность рациона;
- правильная технологическая и кулинарная обработка продуктов;
- оптимальный режим питания, обстановка, формирующая у детей



Поставленные задачи по организации питания в 2024-2025 учебном году выполнены.

## **4. РЕЗУЛЬТАТЫ ДЕЯТЕЛЬНОСТИ ДОШКОЛЬНОГО УЧРЕЖДЕНИЯ**

### **4.1. РЕЗУЛЬТАТЫ ОСВОЕНИЯ ОБРАЗОВАТЕЛЬНОЙ ПРОГРАММЫ ДОШКОЛЬНОГО ОБРАЗОВАНИЯ**

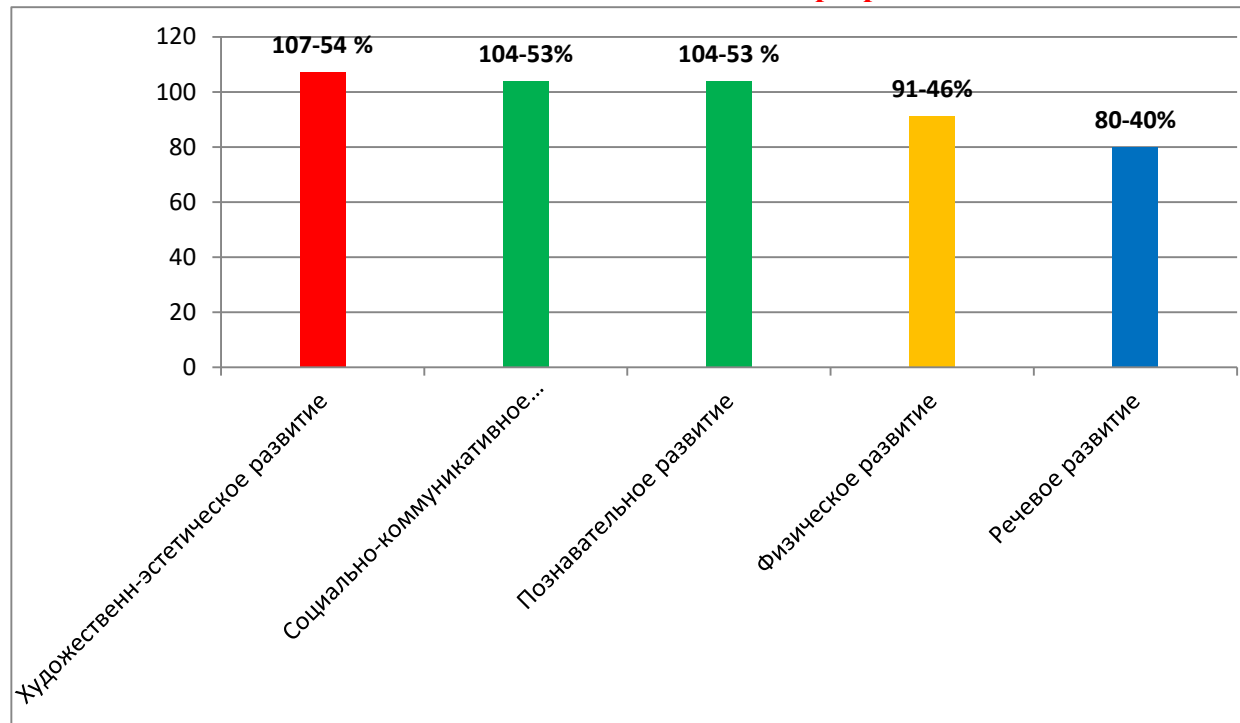
Для полноценного и качественного решения программных задач, определения индивидуальной траектории развития каждого ребенка, его интересов и склонностей проводится педагогическая диагностика. Педагогическая диагностика проводилась 2 раза за учебный год. ( В сентябре 2024 и мае 2025 года)

В течение 2024-2025 учебного года в дошкольном учреждении 224 воспитанника

Проведена педагогическая диагностика - 198 воспитанников

Не охвачено диагностикой – 26 воспитанников.

### Показатели освоения программы :



Результаты педагогической диагностики показывают преобладание детей с высоким и средним уровнями усвоения программного материала при прогрессирующей динамике на конец учебного года, что говорит о результативности образовательной деятельности в детском саду. Этому способствует правильно построенный процесс, созданная развивающая предметно-пространственная среда, профессионализм педагогов, индивидуально- дифференцированный подход к детям, использование в работе разнообразие дидактического материала, качественное проведение занятий с детьми, партнёрские отношения с семьёй.

По результатам педагогической диагностики в 2025-2026 учебном году усиленную работу с детьми следует направить на образовательные области:

- Речевое развитие
- Физическое развитие

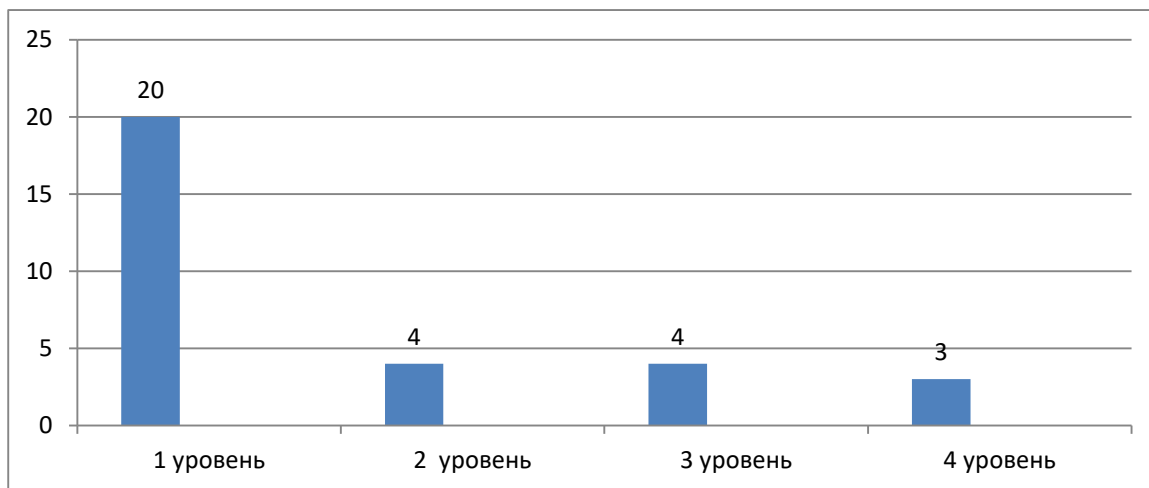
Профессиональный уровень педагогов, созданная в ДОУ развивающая среда, система работы по реализации программы и решению годовых задач позволили достигнуть определенных результатов выполнения программы и усвоения ее детьми.



#### 4.2. УРОВЕНЬ ГОТОВНОСТИ К ШКОЛЕ

В 2024- 2025 учебном году воспитанники 2-х подготовительных групп в количестве 31 человек прошли 2 этапа диагностики готовности к школьному обучению: в сентябре- октябре 2024 года и марте-апреле 2025г.

Готовность к школе воспитанников подготовительных групп



По принятой классификации положительными считаются первые три уровня.

Это составляет 77,4 %. Дети, входящие в эти категории считаются готовыми к школьному обучению

#### 4.3. РЕЗУЛЬТАТЫ РАБОТЫ ПО СНИЖЕНИЮ ЗАБОЛЕВАЕМОСТИ

Важным показателем результатов работы дошкольного учреждения на протяжении многих является здоровье детей. Для этого в учреждении созданы необходимые условия, соответствующие возрастным и индивидуальным особенностям воспитанников.

В ГБДОУ имеется физкультурный зал для проведения физкультурных занятий.

В каждой группе для самостоятельной деятельности и под наблюдением педагогов оформлены спортивные уголки (мелкий физкультурный инвентарь, картотеки игр и упражнений, атрибуты для подвижных игр, мелкий спортивный инвентарь для развития моторики и т.д).

Здоровье ребенка дошкольного возраста зависит от правильной организации следующих составляющих:

- соблюдение режима, в том числе двигательного;
- организация питания;

- эффективность оздоровительно-профилактической работы

Для каждой возрастной группы разработан режим дня, в котором определено количество и продолжительность образовательной деятельности (занятия), перерывы между ними, двигательной деятельности, отведено время для приема пищи, прогулок, сна, игровой деятельности детей. Режим дня и расписание непрерывной образовательной деятельности (занятия), составляются в соответствии с требованиями СанПиН.

В каждой группе соблюдается питьевой, двигательный режим и режим проветривания.

Важно правильно организовать двигательную активность детей. С этой целью в детском саду проводились: зарядка, бодрящая гимнастика после сна, физкультурные занятия, в том числе и на улице, подвижные игры, физкультминутки, физкультурные досуги и спортивные праздники.

Обязательным элементом закаливания детей и режима дня являлась прогулка детей. На прогулках педагогами организовывались подвижные игры, которые стимулировали двигательную активность детей. Учитывали, что для прогулки важно как одет ребенок, если одежда объемная, очень толстая, то она сковывает движения детей, не позволяет бегать.

В целях своевременного выявления отклонений в здоровье детей проводились мониторинги, анализ заболеваемости и посещаемости

Организация оздоровления воспитанников в ГБДОУ соответствует санитарно-эпидемиологическим правилам и нормативам, строится с учётом плана работы.

В течении учебного года было постоянное взаимодействие педагогов с родителями с помощью:

- наглядной агитации в группах;
- бесед;
- консультаций( очно, онлайн-форме);
- круглых столов ( онлайн- форме);
- родительских собраний ( очно, онлайн-форме);
- информации на сайте ДОУ

#### 4.4. ДОСТИЖЕНИЯ ВОСПИТАННИКОВ, ПЕДАГОГОВ

##### *Результаты участие педагогов в конкурсах:*

№ п/п	Наименование	Уровень	Педагоги	
			Участники	Призеры
1	«Веселые старты» среди работников дошкольных образовательных учреждений Невского района Санкт-Петербурга	Район	4	
2	Конкурс изобразительного творчества «Он как ты ребёнком был.....»	Район	-	1
3	Конкурс работников образовательных учреждений «Музыкально-литературная композиция «Весна на клавишах Победы»	Район		Коллектив ГБДОУ
4	«Методическая копилка»	Район	-	4

**Результаты участие воспитанников в конкурсах :**

№ п/п	Наименование	Уровень	Участники	Призеры
1	Конкурс « Мудрая сова»	Всероссийский		1
2	Комплекс физкультурных мероприятий среди дошкольных образовательных учреждений	Район		Команда «Стрела»
3	Физкультурный праздник-соревнование «Осенние старты»	Район		Команда ГБДОУ
4	Конкурс хоров дошкольных образовательных учреждений «Маленькие таланты»	Район	Коллектив «Лучики»	1
5	Конкурс творческих работ « В гостях у сказки»	Город		1
6	Конкурс изобразительного творчества «Он как ты ребенком был.....»	Район		2
7	Конкурс чтецов «Слушай страна! Говорит Ленинград!»	Район	1	2
8	Конкурс видео-зарисовок «Вкусные истории»	Район	2	1
9	Творческий конкурс «Азбука безопасности»	Район		1
10	Конкурс чтецов «Разукрасим мир стихами»	Район		2
11	Конкурс «Мы дружбою своей сильны и Родиной своей горды!»	Район	2	2
12	Конкурс «Папы бывают разные»	Район	6	4
13	Математическая олимпиада для дошкольников «Маленький Эйнштейн»	Район	Команда 6 воспит -в	
14	Олимпиада для дошкольников «Эколята-дошколята»	Район	Команда 6 воспит -в	
15	Олимпиада для дошкольников «Моя страна –Россия!»	Район	Команда 6 воспит -в	
16	Конкурс «Там на неведомых дорожках»	Город	2	2
17	Конкурс «Сказки Нового года»	Город	2	2
18	Конкурс «Чистый город глазами детей»	Район	4	
19	Конкурс « В мире сказок»	Район	4	
20	Конкурс «Россия: прошлое, настоящее и будущее»	Город	5	
21	Конкурс детского творчества «Азбука безопасности»	Район	2	1
22	Конкурс городского детского творчества «Дорога и мы»	Район	4	1
23	Конкурс «Рисуем вечный огонь»	Всероссийский	6	

В 2024-2025 учебном году воспитанники стали участниками акций:

- Единый день детской дорожной безопасности Санкт-Петербурга в рамках Всероссийской недели дорожной безопасности.
- Городские акции «Безопасный город», флэшмоб «День без автомобилиста», «Безопасные каникулы или Новый год по «Правилам», «Скорость – не главное!»
- Акции «Внимание дети!», «Юный пешеход», «Засветись!»
- Участие в акции «Всемирный День памяти жертв ДТП»
- Всемирная акция «День эколят»
- Операция «СИМ»
- «Чтобы память не меркла»
- «Крышечки доброты»
- «Окна Победы»
- «Гвоздика памяти»
- «Лица Победы (к 80-ю в Великой Отечественной войне. Онлайн)
- «Читаем стихи о войне. (Онлайн)
- Герои Великой Отечественной войны (Онлайн) «Спасибо за жизнь» и т.д

#### **4.5. МНЕНИЕ РОДИТЕЛЕЙ О ДЕЯТЕЛЬНОСТИ ПЕДАГОГОВ, ФУНКЦИОНИРОВАНИИ ДОУ И КАЧЕСТВЕ ПРЕДОСТАВЛЯЕМЫХ УСЛУГ**

Анкетирование родителей (законных представителей) воспитанников показало положительную тенденцию удовлетворенности качеством предоставляемых услуг.

По итогам работы дошкольного учреждения в мае месяце проводилось анкетирование. В анкетировании приняли участие 135 (60, 2%) родителей (законных представителей) воспитанников. Получились следующие результаты:

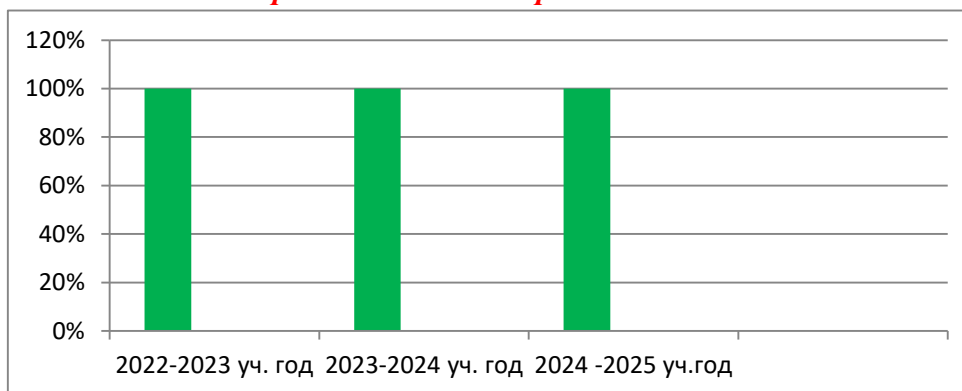
1. Удовлетворенность качеством предоставляемых услуг - 78 %
2. Удовлетворенность доброжелательностью и вежливостью работников организации- 81%
3. Удовлетворенность компетентностью работников организации – 85%
4. Удовлетворенность материально-техническим оснащением организации - 74 %
5. Готовность рекомендовать данную организацию родственникам и знакомым- 94%

## 5.КАДРОВЫЙ ПОТЕНЦИАЛ

### 5.1. КАЧЕСТВЕННЫЙ И КОЛИЧЕСТВЕННЫЙ СОСТАВ ПЕРСОНАЛА, ДИНАМИКИ ИЗМЕНЕНИЯ, ВАКАНСИИ

В ГБДОУ детский сад №122 в 2024-2025 учебном году работает 53 сотрудника. Укомплектованность педагогами на 100% согласно штатному расписанию. Педагогический коллектив насчитывает 22 воспитателя, 6 специалистов (старший воспитатель, педагог-психолог, учитель логопед, 2 музыкальных руководителя, инструктор по физической культуре).

*Кадровый состав за три года:*

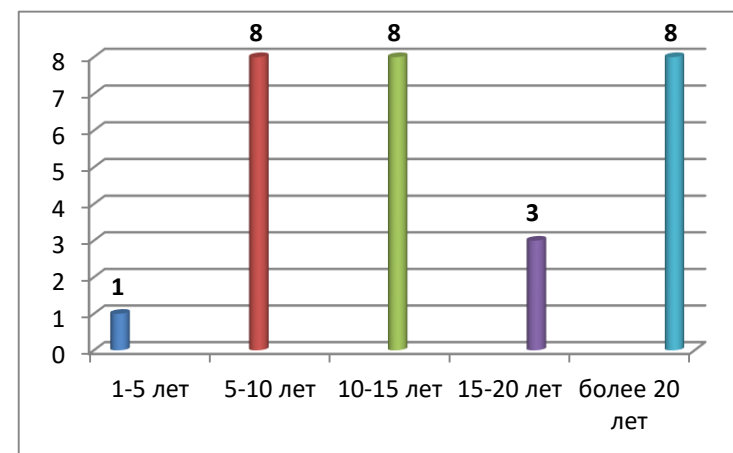


*Возраст педагогических работников.*

Год	Количество педагогов			
	До 30	30-40	40-50	50 и старше
2022-2023	0	11	13	6
2023-2024	0	12	15	3
2024-2025	0	7	16	5

Преобладает возраст педагогов от 40-до 50 лет - (57,1 %)

*Стаж педагогических работников*



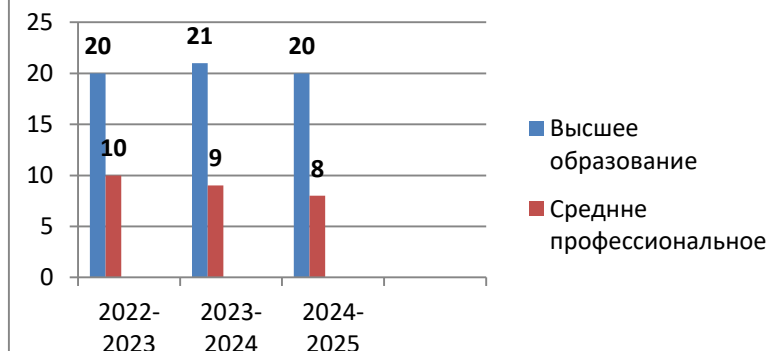


### Образование педагогических работников

Уровень образования педагогических работников ГБДОУ - высокий.

Высшее педагогическое образование			Средне профессиональное	Обучающиеся в высшем учебном заведении
Всего	Из них: Бакалавр	Из них: Магистр		
20 (71 %)	4	1	8 (29 %)	1 (3,5%)

### Диаграмма сравнительного анализа образования педагогов за три учебных года



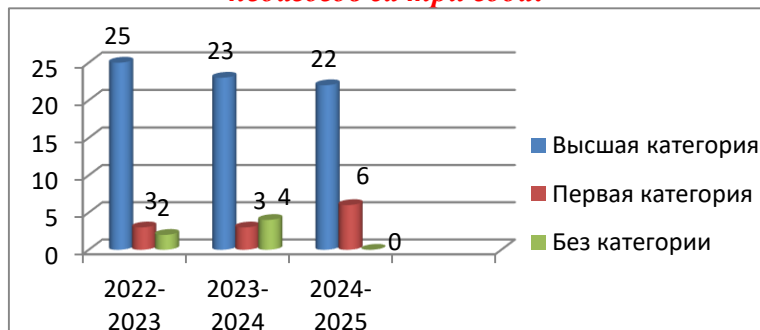
### Уровень квалификации педагогических работников.

Категория сотрудников	Должность	Высшая КК	Первая КК	Без КК
Педагогические работники	Старший воспитатель	1		
	Педагог-психолог		1	
	Учитель-логопед	1		
	Инструктор по физо		1	
	Музыкальные руководители	2		
	Воспитатели	18	4	

Квалификационная категория присвоена 28 (100 %) педагогам:

- Высшая квалификационная категория - 22 педагога (79 %)
- Первая квалификационная категория - 6 педагогов (21 %)
- Без категории – 0 педагогов.

### Диаграмма квалификационных категорий педагогов за три года:



По итогам 2024-2025 учебного года педагогические работники ГБДОУ соответствуют квалификационным требованиям профстандарта «Педагог». Их должностные инструкции соответствуют трудовым функциям, установленным профстандартом «Педагог».

Все педагоги ДОУ зарегистрированы и принимали активное участие в АИС «Конструктор индивидуальной траектории профессионального роста»

Повышение квалификации происходило не только при обучении на курсах, но и при самостоятельном изучении методической литературы, периодической печати, а также использование современных информационных технологий.

### **Курсы повышения квалификации:**

Курсы повышения квалификации в 2024-2025 учебном году прошли 13 работников ГБДОУ, из них 9 педагогов.

№ п/п	Тематика курсов повышения квалификации	Количество часов	Количество человек
1.	Особенности организации деятельности с детьми раннего возраста (от 1,5 до 3 лет) в соответствии с ФГОС ДО	72	1
2.	Разработка и внедрение систем менеджмента, основанных на принципах ХАССП, на предприятиях общественного питания	16	3
3.	Современные технологии художественно-эстетического развития детей дошкольного возраста	72	1
4.	Кадровое делопроизводство и документирование трудовых отношений с учетом последних изменений законодательства	72	1
5.	Развитие ключевых компетенций педагогов ДОО в соответствии с профессиональным стандартом	108	1
6.	Теория и практика использования образовательных технологий в ДОО	108	1
7.	Эффективное управление в системе дошкольного образования как результат реализации профессионального стандарта "Руководитель образовательной организации"	72	1
8.	Одаренные дети: особенности развития и сопровождение в системе ДОУ	108	1
9.	Реализация модели наставничества в дошкольных образовательных учреждениях	108	1
10.	Организация системы преемственности дошкольного и начального образования	72	1
11.	Воинский учет и бронирование граждан, пребывающих в запасе	72	1

### **Профессиональная переподготовка**

1.	Образование и педагогика: дополнительное образование	1
----	--	---

### **Реализация системы наставничества**

Для организации системы наставничества в ГБДОУ разработаны следующие нормативные документы:

- Положение о наставничестве педагогических работников.
- Дорожная карты ( план мероприятий по реализации Положения о системе наставничества педагогических работников.
- Персонализированная программа наставничества.
- Приказ о наставничестве.
- База наставников
- Создан раздел «Наставничество» на сайте ГБДОУ <http://122.dou.spb.ru/about-us-1/instruktor-po-fizo>

## 5.2. РАЗВИТИЕ КАДРОВОГО ПОТЕНЦИАЛА

В течение 2024-2025 учебного года педагоги принимали участие в работе творческих групп, семинарах, конференциях, мастер-классах, распространяли свой опыт работы.

Методические объединения и работа в творческих группах	Количество педагогов
Методическое объединение заместителей заведующих и старших воспитателей ДОУ	2
Методическое объединение педагогов- психологов ДОУ	1
Методическое объединение учителей –логопедов и дефектологов ДОУ	1
Методическое объединение музыкальных руководителей	2
Методическое объединение инструктора по физо	1
В рамках реализации Программы развития	2

### Для педагогов района:

- Для дошкольных образовательных учреждений Невского района с приоритетным направлением деятельности семинар «Путешествие в страну творчества»
- В рамках проекта «Семейное образование» семинар для дошкольных образовательных учреждений Невского района «Чтение-дело семейное»
- В рамках проекта «Я - гражданин» Программы развития системы образования Невского района на 2025-2029гг. семинар «Воспитываем патриотов»
- В рамках реализации проекта программы развития системы образования Невского района Санкт-Петербурга «Я - гражданин» мастер-класс «Открытие ветерану»

### Распространение педагогического опыта.

**Открытые мероприятия для педагогов района ( к аттестации на высшую квалификационную категорию):**

*Большакова Т.И., учитель-логопед*

- «Поможем бабушке Федоре»
- «Путешествие в осенний лес»

*Тоток Н.Ю. , музыкальный руководитель*

- « В гости к королеве Гармонии»
- « Музыка Зимы»

*Малетина С.В., музыкальный руководитель*

- «У осени в гостях»
- «Зимняя прогулка в осенний лес»

### Публикация статей педагогов ДОУ

В течении учебного года педагоги публиковали свои методические разработки, статьи, презентации .

Публикации	Количество педагогов	
	Статья	Методическая разработка
Социальная сеть nsportal.ru	1	8
«2 BEREKA».spb.ru		2
Электронный журнал «Петербургское образование. XXI век»	1	1
ж.«Инновационные ресурсы образования»	2	
Международное сетевое издание «Солнечный свет»	1	
Сетевое издание «Дошкольник. РФ»	3	



Семинары, вебинары, конференции, мастер-классы, круглые столы	Количество педагогов (участники)
<b>Районный уровень:</b>	
ГБУ «Информационно-методический центр», ГБДОУ №131 Невского района СПб. Семинар «Семейные традиции в современной семье»	1
ГБУ «Информационно-методический центр», ГБДОУ №131 Невского района СПб. Семинар «Семья особого ребенка :психолого-педагогическая поддержка в условиях ДОО»	1
ГБУ «Информационно-методический центр», ГБДОУ №62 Невского района СПб. Семинар «Нейропсихологические технологии как ресурс для достижения высоких образовательных результатов обучающихся»	1
ГБУ «Информационно-методический центр», ГБОУ школа № 651 Невского района СПб Конференция «Семья-школа-общество»	7
ГБУ «Информационно-методический центр», ГБДОУ № 104 Невского района СПб. Практико-ориентированный семинар «Ребенок с особыми образовательными потребностями в группе общеразвивающего вида»	1
Семинар Опорного центра ГБДОУ № 104 Невского района СПб «Эффективные стратегии поддержки детей с особыми образовательными потребностями. Роль учителя- диффектолога»	1
ГБУ «Информационно-методический центр», ГБДОУ №116 Невского района СПб. Семинар-практикум «Здоровьеформирующие и здоровьесберегающие технологии в работе с дошкольниками»	1
ГБУ «Информационно-методический центр», ГБДОУ №93 Невского района СПб. Семинар-практикум «Взаимодействие с родителями в специально созданном пространстве от идеи до реализации»	1
ГБУ «Информационно-методический центр», ГБДОУ №93 Невского района СПб. Районный фестиваль подвижных игр «Лето в движении»	1
ГБУ «Информационно-методический центр», ГБДОУ №119 Невского района СПб. Семинар «Театр для всех: творческое сотрудничество всех участников образовательных отношений через театральную деятельность»	1
ГБУ «Информационно-методический центр», ГБДОУ №117 Невского района СПб. Семинар-практикум «Волонтерская деятельность в образовательной организации»	1
ГБУДО ДТЦ «Театральная семья Невского района СПб» Семинар «Воспитательный потенциал школьного театра: сохранение памяти о подвигах предков»	1
ГБУ «Информационно-методический центр» Невского района СПб. Семинар «Планирование образовательной деятельности детского сада: изменения и традиции»	1
ГБУ «Информационно-методический центр», ГБДОУ №114 Невского района СПб. Семинар-практикум «Здоровьесберегающая инфраструктура детского сада»	1
<b>Городской уровень:</b>	
ГБДОУ №21 Кировского района СПб. Семинар «Экологическое образование и просвещение в практико-ориентированной деятельности в дошкольной образовательной организации»	2
Семинар-практикум «Детский сад-пространство раннего проявления одаренности детей»	1



СПб АПО и ГБУ ДО «ПДДТ» Невского района СПб Семинар «Организация диалога с детьми и подростками по вопросам истории Великой Отечественной войны и блокады»	1
<b>Всероссийский уровень:</b>	
Всероссийская онлайн- конференция по художественно-эстетическому развитию детей дошкольного возраста «В авангарде детства»	1
Всероссийская конференция работников дошкольной сферы образования « Современные формы взаимодействия с родителями в ДОУ в рамках реализации ФГОС ДО и ФОП ДО. Подведение итогов работы в «Год Семьи»	1
Всероссийский учебно-методический портал «ПЕДСОВЕТ» Мастер-класс «Формирование культуры безопасности в соответствии с ФОП ДО: дорожная азбука»	1
ООО«Просвещение-Союз» Научно-практический семинар «развивающая образовательная среда и эффективные технологии для реализации Федеральной образовательной программы дошкольного образования»	1
ООО«Просвещение-Союз» Семинар-совещание «Обновление нормативной правовой базы дошкольного образования как основа для планирования в ДОО: управленческо - документарный аспект»	1

### 5.3. РЕЗУЛЬТАТЫ ДОСТИЖЕНИЯ ПЕДАГОГОВ

#### Грамоты:

Название организации	Количество педагогов
ГБУ ИМЦ Невского района Санкт-Петербурга Конкурс для педагогов «Методическая копилка»	4
Президиум территориальной организации Невского района СПб профессионального союза работников народного образования и науки	1

#### Благодарность:

Название организации	Количество педагогов
Районный конкурс хоров дошкольных образовательных организаций Невского района СПб «Маленькие таланты»	1

#### Дипломы :

Название организации	Количество педагогов
Всероссийское СМИ «Гениальные дети» . За участие в конкурсе профессионального мастерства «Осенний марафон»	1
Конкурс работников образовательных учреждений «Музыкально-литературная композиция «Весна на клавишах Победы»	Коллектив ГБДОУ
«Веселые старты» среди работников дошкольных образовательных учреждений Невского района Санкт-Петербурга	команда педагогов ( 4 человека)

У дошкольного учреждения отсутствует статус экспериментальной площадки. В 2024-2025 учебном году образовательное учреждение не принимало участие в инновационной деятельности .

## 6. ФИНАНСОВЫЕ РЕСУРСЫ И ИХ ИСПОЛЬЗОВАНИЕ

Дошкольное учреждение ведет самостоятельную финансово-хозяйственную деятельность с 2006 года, бухгалтерия находится непосредственно в дошкольном учреждении.

В соответствии с Соглашением о порядке и условиях предоставления субсидий на финансовое обеспечение выполнения государственных услуг (выполнение работ) определены порядок и условия предоставления Администрацией Невского района Санкт-Петербурга субсидий из бюджета Санкт-Петербурга на финансовое обеспечение выполнения государственного задания на оказание государственных услуг (выполнение работ) ГБДОУ №122 Невского района Санкт-Петербурга.

Финансовые потоки, поступающие в адрес дошкольного учреждения, отрегулированы, что обеспечивает его стабильное функционирование.

### *Информация об иной, приносящей доход деятельности*

На основании Устава, лицензии ГБДОУ имеет право оказывать дополнительные образовательные услуги различной направленности.

Предоставление платных образовательных услуг осуществляется согласно договорам заключенным между Образовательным учреждением и родителями (законными представителями) воспитанников. Объем средств, полученных от оказания дополнительных образовательных услуг распределяется на

- Формирование оплаты труда;
- Содержание и развитие материально-технической базы учреждения.

Оказание дополнительных платных образовательных услуг является дополнительным источником финансирования учреждения. Часть дохода в виде денежных средств от выполнения платных услуг поступает в фонд развития учреждения.

## 7. ПРОВЕРКИ ДОУ

В 2024- 2025 учебном году проводились проверки:

- Отдел образования Невского района Санкт-Петербурга «Контроль за организацией питания».
- Федеральная служба по надзору в сфере защиты прав потребителей и благополучия человека (Роспотребнадзор)

Выявленные нарушения отражены в предписании.

## 8. ЗАКЛЮЧЕНИЕ

Публичный доклад за 2024-2025 учебный год был подготовлен рабочей группой, обсуждался на Педагогическом совете и был одобрен педагогами.

Публичный доклад был размещен на официальном сайте ГБДОУ в сети интернет для ознакомления всем заинтересованным лицам. Родительский комитет ГБДОУ также одобрил представленную редакцию публичного доклада.

- Созданные условия в ГБДОУ обеспечивают качественное образование детей дошкольного возраста .
- В ГБДОУ продуманная и гибкая структура управления в соответствии с целями и задачами работы учреждения.
- Стабильная материально - техническая база. Оснащены оборудованием и продуктивно функционируют группы, музыкальный и спортивный залы.
- Образовательный процесс реализуется на основе ФГОС И ФОП ДО.
- Финансовые потоки, поступающие в адрес дошкольного учреждения, отрегулированы, что обеспечивает его стабильное функционирование
- Педагогический коллектив постоянно повышает свой профессиональный уровень, активно участвует в работе методических объединений, знакомится и делится накопленным опытом со своими коллегами.
- Профессиональная деятельность педагогов организована в соответствии с профессиональными стандартами.
- Создана модель сетевого взаимодействия с организациями и учреждениями, как средство повышения качества дошкольного образования.
- Созданы условия психолого-педагогического сопровождения воспитанников.
- Положительную динамику в развитие речи детей показывает эффективность коррекционно-логопедической работы.
- Создана атмосфера взаимопонимания с родителями ( законными представителями ) воспитанников.

## ПЕРСПЕКТИВЫ И ПЛАНЫ РАЗВИТИЯ.

Принимая во внимание достигнутые результаты, были определены основные приоритетные направления в деятельности дошкольного учреждения:

- Обеспечить качественное дошкольное образование и равные стартовые возможности для детей дошкольного возраста .
- Реализовать образовательную программу в полном объеме.
- Продолжить реализовывать рабочую программу воспитания (как часть ОП ДО) в решении воспитательных задач ГБДОУ.
- Внедрять современные технологии воспитания, способствовать воспитанию гармонично развитой и социально ответственной личности на основе гражданско-патриотических и духовно-нравственных ценностей, исторических и национально-культурных традиций.
- Совершенствовать работу по использованию потенциала родителей при работе по ранней профориентации с детьми.
- Продолжить работу по формированию эффективной системы выявления, поддержки и развития способностей и талантов у детей.

- Совершенствовать работу по организации дополнительных образовательных услуг в соответствии с запросами родителей и образовательными задачами ГБДОУ.
- Продолжить оказывать государственную услугу в социальной сфере по реализации дополнительных образовательных программ за счет социальных сертификатов.
- Совершенствовать материально-техническую базу в соответствии с ФГОС ДО и ФОП ДО и другими нормативными документами.

