

**ПРИНЯТ:**

Общим собранием работников  
образовательного учреждения  
Протокол № 1 от 16.04.2026г



**ОТЧЕТ О РЕЗУЛЬТАТАХ САМООБСЛЕДОВАНИЯ**

Государственного бюджетного дошкольного образовательного учреждения детского сада № 122 общеразвивающего вида с приоритетным осуществлением деятельности по художественно-эстетическому развитию детей Невского района Санкт-Петербурга  
**за 2025 год**

Санкт – Петербург  
2026 г.

ОГЛАВЛЕНИЕ:

№п/п	Содержание отчета	Страницы
	Введение	3
	Общие сведения о дошкольном образовательном учреждении	4-5
	Аналитическая часть	5
I	Оценка образовательной деятельности.	5-13
II	Оценка системы управления организации	13-15
III	Оценка содержания и качества подготовки обучающихся	15- 17
IV	Оценка качества кадрового обеспечения	17-22
V	Оценка учебно-методического и библиотечно-информационного обеспечения	22-23
VI	Оценка материально-технической базы	23-25
VII	Оценка функционирования внутренней оценки качества образования	25-27
	Анализ реализации Программы развития ГБДОУ на 2025-2029 годы	27-29
	Заключение	29-30
	Показатели деятельности	31-32

## **ВВЕДЕНИЕ:**

Отчет о результатах самообследования Государственного бюджетного дошкольного образовательного учреждения детского сада № 122 общеразвивающего вида с приоритетным осуществлением деятельности по художественно-эстетическому развитию детей Невского района Санкт-Петербурга (далее –ГБДОУ) за 2025 год обеспечивает доступность и открытость информации о деятельности дошкольного учреждения и реализует требования Федерального закона от 29.12.2012 г. № 273-ФЗ «Об образовании в Российской Федерации» статья 29 «Информационная открытость образовательной организации» и статья 95 «Независимая оценка качества образования».

Основанием для осуществления процедуры самообследования являются:

- Приказ Министерства образования и науки Российской Федерации от 10 декабря 2013г. №1324 «Об утверждении показателей деятельности образовательной организации, подлежащей самообследованию»
- Приказ Министерства образования и науки Российской Федерации от 14.12.2017 №1218 « О внесении изменений в Порядок проведения самообследования образовательной организации, утвержденный приказом Министерства образования и науки Российской Федерации от 14 июня 2013 № 462;

**Целью отчета о результатах самообследования является:**

Самоанализ и самооценка деятельности ГБДОУ детского сада №122 Невского района Санкт-Петербурга за 2025 год, обеспечение доступности и открытости информации о деятельности дошкольного учреждения.

**Основные задачи отчета о самообследовании:**

1. Оценка образовательной деятельности .
2. Оценка системы управления образовательной деятельности.
3. Оценка содержания и качества подготовки обучающихся.
4. Оценка кадрового обеспечения.
5. Оценка качества учебно-методического , библиотечно-информационного обеспечения.
6. Оценка качества материально-технической базы.
7. Оценка функционирования внутренней системы оценки качества образования.
8. Информирование общественности о результатах и перспективах деятельности образовательного учреждения.

**Объект самообследования:**

Образовательная деятельность в ГБДОУ детском саду №122 Невского района Санкт-Петербурга.

В 2025 году ГБДОУ детский сад №122 Невского района Санкт-Петербурга работал в соответствии с уставом и лицензией на образовательную деятельность.

## **Общие сведения о дошкольном образовательном учреждении.**

Наименование Образовательной организации	Государственное бюджетное дошкольное образовательное учреждение детский сад № 122 общеразвивающего вида с приоритетным осуществлением деятельности по художественно-эстетическому развитию детей Невского района Санкт-Петербурга
Заведующий ГБДОУ №122	Кулякова Елена Витальевна
Адрес организации	193231, Санкт-Петербург, улица Латышских Стрелков, дом 7, корпус 2, литер А.
Телефон/факс	583- 84- 33
Адрес электронной почты	info.doy122@obr.gov.spb.ru
Адрес официального сайта	<a href="http://122.dou.spb.ru/">http://122.dou.spb.ru/</a> .
Учредитель	Город Санкт-Петербург в лице исполнительного органа государственной власти – администрации Невского района Санкт-Петербурга
Дата создания	Образовательное учреждение ясли -сад Невского РОНО было создано на основании решения исполнительного комитета Невского районного Совета народных депутатов - 27.11.1986 г. Дата регистрации организации в Едином государственном реестре юридических лиц -22 марта 1995г
Лицензия	Серия 78 ЛОЗ № 0002355 регистрационный № 3544 от 15.08.2018г. Срок действия лицензии – «бессрочно».
Устав	Утвержден распоряжением Комитета по образованию от 14 июля 2014 года №3113-р Зарегистрирован в Межрайонной ИФНС России № 15 по Санкт-Петербургу 04 сентября 2014

Государственное бюджетное дошкольное образовательное учреждение детский сад № 122 общеразвивающего вида с приоритетным осуществлением деятельности по художественно-эстетическому развитию детей Невского района Санкт-Петербурга ( далее –ГБДОУ) расположено в жилом районе города вблизи станции м. «Большевиков» вдали от производящих предприятий и торговых мест. Здание детского сада построено по типовому проекту. Проектная наполняемость на 240 мест. Общая площадь здания 2541,5 кв.м, из них площадь помещений, используемых непосредственно для нужд образовательного процесса, 1919 кв.м.

**Основной целью деятельности** Государственного бюджетного дошкольного образовательного учреждения детского сада № 122 общеразвивающего вида с приоритетным осуществлением деятельности по художественно-эстетическому развитию детей Невского района Санкт-Петербурга является осуществление образовательной деятельности по реализации образовательной программы дошкольного образования.

**Предметом деятельности Образовательной организации является:**

- реализация образовательной программы дошкольного образования разработанной на основе ФООП ДО в соответствии с ФГОС ДО, дополнительных общеразвивающих программ;
- присмотр и уход за детьми.

**Режим работы ГБДОУ детского сада** : пятидневная рабочая неделя, с понедельника по пятницу. Выходные дни: суббота, воскресенье и праздничные дни, установленные законодательством Российской Федерации.

Длительность пребывания детей в группах- 12 часов.

Режим работы групп - с 7.00 до 19.00.

## **АНАЛИТИЧЕСКАЯ ЧАСТЬ**

### **I. Оценка образовательной деятельности .**

ГБДОУ детский сад № 122 Невского района Санкт-Петербурга реализует государственную политику в области образования, определяемую законодательством Российской Федерации, выполняет социальный заказ на образование, исходя из запросов родителей, ресурсных возможностей дошкольного учреждения.

В соответствии с Уставом образовательного учреждения предметом образовательной деятельности является реализация образовательной программы дошкольного образования. Образовательная программа дошкольного образования, разработана в соответствии с федеральным государственным образовательным стандартом дошкольного образования и федеральной образовательной программой дошкольного образования.

В основе воспитательно-образовательной работы лежит взаимодействие педагогических работников, администрации и родителей (законных представителей) воспитанников.

Основными участниками воспитательно-образовательного процесса являются дети, родители, воспитатели, специалисты.

Детский сад посещают здоровые дети, не требующие коррекции недостатков в физическом и (или) психическом развитии.

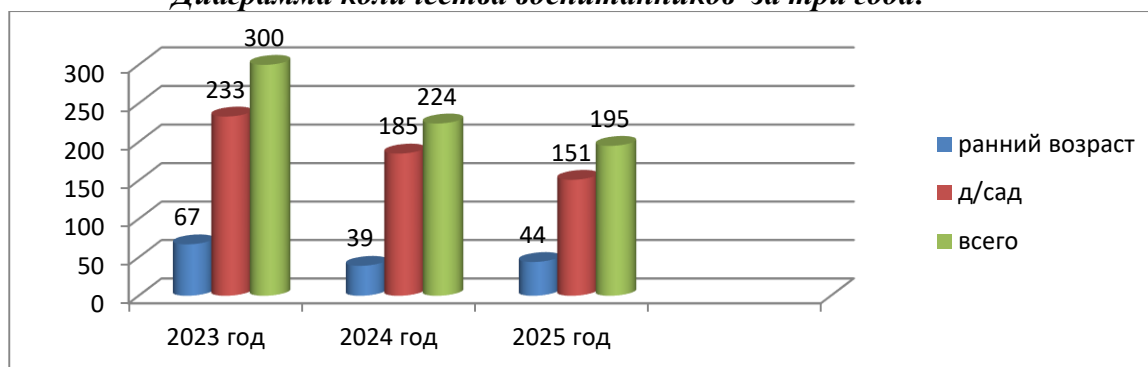
В ГБДОУ детский сад №122 Невского района нет воспитанников с ОВЗ.

В 2025 году ГБДОУ детский сад №122 Невского района Санкт-Петербурга посещает 195 воспитанников в возрасте от 1,5 до 7 лет. Функционирует 11 групп . Из них:

Наименование	Возраст	Количество групп	Наполняемость	Направленность	Режим пребывания
Группа раннего возраста	1,5-2 года	1	9 воспитанников	Общеразвивающая	Полный день
Группа раннего возраста	2-3 года	2	35 воспитанников	Общеразвивающая	Полный день
Младшая группа	3-4 года	2	27 воспитанников	Общеразвивающая	Полный день
Средняя группа	4-5 лет	2	36 воспитанников	Общеразвивающая	Полный день
Старшая группа	5-6 лет	2	48 воспитанников	Общеразвивающая	Полный день
Подготовительная группа	6-7 лет	2	40 воспитанников	Общеразвивающая	Полный день

Контингент воспитанников ГБДОУ формируется в соответствии с их возрастом. Количество групп определяется исходя из их предельной наполняемости, а также условий, созданных для осуществления образовательной деятельности.

*Диаграмма количества воспитанников за три года:*



За последние три года количество воспитанников, получающих услуги присмотра и ухода и услуги по освоению образовательной программы дошкольного образования, изменилось. Это обусловлено отсутствием детей дошкольного возраста .

Образовательная деятельность и воспитание осуществляются на государственном языке Российской Федерации в соответствии с Образовательной программой дошкольного образования разработанной на основе ФООП ДО в соответствии с ФГОС ДО в очной форме.

Программа представляет собой учебно-методическую документацию, на основании которой педагогический коллектив ГБДОУ № 122 организует и реализует образовательную деятельность обучающихся в возрасте от 1,5 до 7 лет, работу по воспитанию, формированию и развитию личности дошкольников с учётом их индивидуальных способностей и возможностей.

В Программе отражены содержание обучения и воспитания, особенности организации образовательной деятельности и образовательного процесса, учитывающие возраст детей и их образовательные маршруты, направленность групп, а также участие родителей (законных представителей) в реализации Программы.

Основные формы организации образовательного процесса:

- совместная деятельность педагогического работника и воспитанников в рамках организованной образовательной деятельности по освоению образовательной программы дошкольного образования;
- самостоятельная деятельность воспитанников под наблюдением педагогического работника.

Образовательная деятельность осуществляется в группах, имеющих общеразвивающую направленность.

В процессе проведения занятий применялись образовательные технологии (ИКТ технологии (здоровьесберегающие технологии проблемного обучения, проектирования , исследовательской деятельности и т.д).

Особое внимание уделялось проектной технологии, способствующей активному развитию и обогащению социально-личностного опыта детей и исследовательской технологии, развивающей у воспитанников умения и навыки научного поиска, формирование способности к исследовательскому типу мышления

Осуществление воспитательной деятельности ведется с 2021 года в соответствии с рабочей программой воспитания ГБДОУ и календарным планом воспитательной работы.

Рабочая программа воспитания является компонентом содержательного раздела Образовательной программы.

Реализация воспитательного процесса обеспечивается в течении всего времени нахождения ребенка в детском саду: в процессе занятий, режимных моментов, совместной

деятельности с детьми и индивидуальной работы. Используются различные вариативные формы, способы, методы и средства. Особое значение в воспитательном процессе в ГБДОУ придается:

1. Игре - ведущей роли в организации воспитательного процесса.
2. Патриотическому воспитанию, направленному на формирование у детей чувства любви к Родине, уважения к истории и культуре страны, развитие интереса и уважения к истории и культуре своего и других народов.
3. Трудю, как части нравственного становления:
4. Физическому развитию воспитанников, успех которого зависит от правильной организации.
5. Режимным моментам.
6. Созданию развивающей предметно-пространственной среды.

В качестве средств реализации цели воспитания выступают следующие основные виды деятельности и культурные практики:

- Предметно -целевая (виды деятельности, организуемые взрослым, в которых он открывает ребенку смысл и ценность человеческой деятельности, способы ее реализации совместно с родителями, воспитателями, сверстниками);
- культурные практики (активная, самостоятельная апробация каждым ребенком инструментального и ценностного содержания, полученных от взрослого, и способов их реализации в различных видах деятельности через личный опыт);
- свободная инициативная деятельность ребенка (его спонтанная самостоятельная активность, в рамках которой он реализует свои базовые устремления: любознательность, общительность, опыт деятельности на основе усвоенных ценностей).

Воспитательная работа строится с учетом индивидуальных особенностей детей, месторасположения ДОУ, а так же с использованием разнообразных форм и методов, в тесной взаимосвязи воспитателей, специалистов и родителей.

2025 год прошел под лозунгом «Год Защитника Отечества». Тематические мероприятия Года защитника Отечества предусматривали взаимодействие со всеми участниками образовательных отношений. Этот год был наполнен яркими событиями, радостными моментами и незабываемыми встречами. В течении всего года проводились праздники, увлекательные спортивные соревнования, творческие конкурсы. Кроме того, организовывались выставки, а также социальные акции, совместные образовательные проекты.

Было особенно приятно видеть, как родители и дети объединялись в творческом процессе.

Вся работа дошкольного учреждения строится на принципах охраны жизни и здоровья детей в соответствии с санитарно-эпидемиологическими правилами и нормативами для ДОУ.

Основные направления воспитательно-оздоровительной работы в ДОУ включают физическое развитие, организацию рационального питания, медико-профилактическую работу и работу с родителями. Это:

- Охрана и укрепление психофизиологического здоровья ребенка;
- Обеспечение эмоционального благополучия ребенка;
- Организация физкультурных занятий;
- Организация питания;
- Систематический контроль за состоянием здоровья детей;
- Закаливающие мероприятия;
- Щадящий режим для ослабленных детей, детей с неблагоприятной адаптацией к условиям детского сада, вновь поступивших в учреждение;

- Внедрение здоровьесберегающих технологий;
- Воспитание у дошкольников потребности в здоровом образе жизни;
- Эффективные формы взаимодействия с родителями по вопросам физического воспитания закаливания и охраны здоровья детей.

Состояние помещений детского сада соответствует гигиеническим требованиям, поддерживается воздушный, питьевой режимы, в норме световой. Создана безопасная развивающая среда.

Особое внимание уделяется проведению физкультурно-массовых мероприятий, досугов, игр-соревнований.

Деятельность по сохранению и укреплению здоровья воспитанников осуществляется с учетом индивидуальных особенностей детей, различных методик, технологий, форм работы.

Проводится мониторинг уровня заболеваемости детей, который определяется по показателю «среднее количество дней, пропущенных одним ребенком по болезни», который на протяжении трех лет остается от 17 до 19 дней.

В ГБДОУ активно работает психолого-педагогическое сопровождение образовательного процесса. Проводятся заседания психолого-педагогического консилиума (далее ППК), в результате которого выносятся решения о направлении семей на консультацию в Территориальную психолого-медико-педагогическую комиссию Невского района (ТП МПК).

Итог этой работы - выявление детей, имеющих сложности в освоении программы дошкольного образования. Причиной сложности является речевое развитие ребенка. Таким детям требуется специальное сопровождение логопеда, или дефектолога, обучение по адаптированным программам.

Семья является институтом первичной социализации и образования, который оказывает большое влияние на развитие ребенка в младенческом, раннем и дошкольном возрасте.

Для стратегии воспитательной работы в 2025 году проводился анализ состава семей воспитанников и составлен социальный портрет семей воспитанников.

Каждая семья индивидуальна по своему виду, составу, социальному положению; каждый родитель имеет свои ожидания от педагога, свои представления о содержании воспитания и обучения ребенка. Поэтому для эффективного построения работы педагоги ГБДОУ учитывают в своей работе такие факторы, как условия жизни в семье, состав семьи, ценности и традиции, уважают и признают способности и достижения родителей (законных представителей) в деле воспитания и развития их детей.

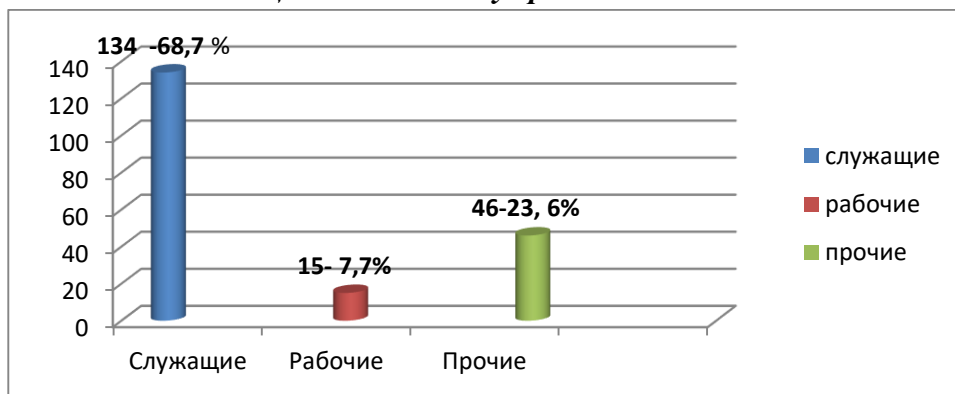
#### ***Характеристика семей по составу.***

Состав семьи	Количество семей	Процент от общего количества семей воспитанников
Полная	192	91,3 %
Неполная с матерью	17	8,7 %
Неполная с отцом	0	0
Оформлено опекунов	0	0

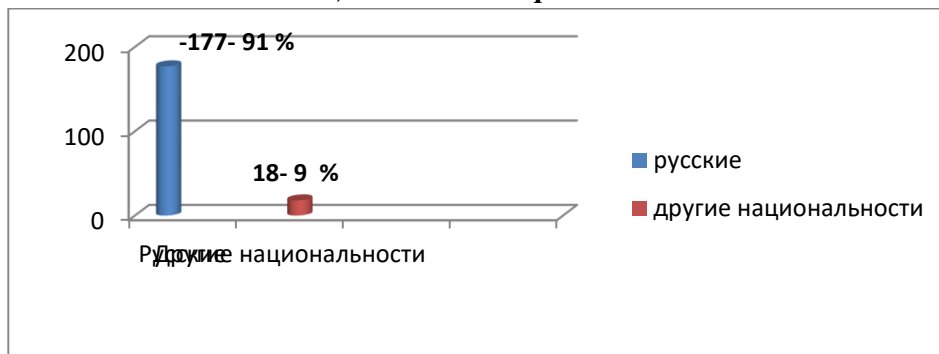
#### ***Характеристика семей по количеству детей***

Количество детей в семье	Количество семей	Процент от общего количества семей воспитанников
Один ребенок	83	42,6%
Два ребенка	84	43,1 %
Три ребенка и более	28	14,3 %

### Социальный статус родителей



### Национальность родителей



### Основные формы работы с родителями (законными представителями)

Взаимодействие с родителями коллектив ГБДОУ в 2025 году строит на принципе сотрудничества. При этом решаются приоритетные задачи:

- повышение педагогической культуры родителей;
- приобщение родителей к участию в жизни детского сада;
- изучение установок семьи на воспитание детей;
- выявление и распространение лучшего опыта семейного воспитания.

**Формы работы с родителями (законными представителями) детей дошкольного возраста:**

- общие и групповые родительские собрания;
- консультирование родителей специалистами ГБДОУ через информационный сайт ГБДОУ в сети «интернет»;
- проведение совместных мероприятий для детей и родителей;
- анкетирование :
  - «Дополнительные образовательные услуги в ГБДОУ»;
  - «Речь моего ребенка».
  - «Формирование семейных ценностей»;
  - «Оценка взаимодействия педагогов с родителями»
  - «Удовлетворенность родителей работой дошкольного учреждения»;
  - наглядная информация в группах;
  - показ открытых мероприятий для родителей;
  - выставки совместных работ;
  - привлечение родителей к участию в проведении с детьми старшего дошкольного возраста мероприятий по профориентации и социальной адаптации - рассказ о своей профессии;

- заключение договоров с родителями (законными представителями) вновь поступивших детей; заключение дополнительных соглашений к договорам с родителями (законными представителями);
- нетрадиционные : «Почтовый ящик» ( связь между детским садом и родителями);
- социальные сети, электронная почта, сайт учреждения, смс- рассылка;
- использование информационно-коммуникационной платформы «Сферум» в национальном мессенджере МАХ.

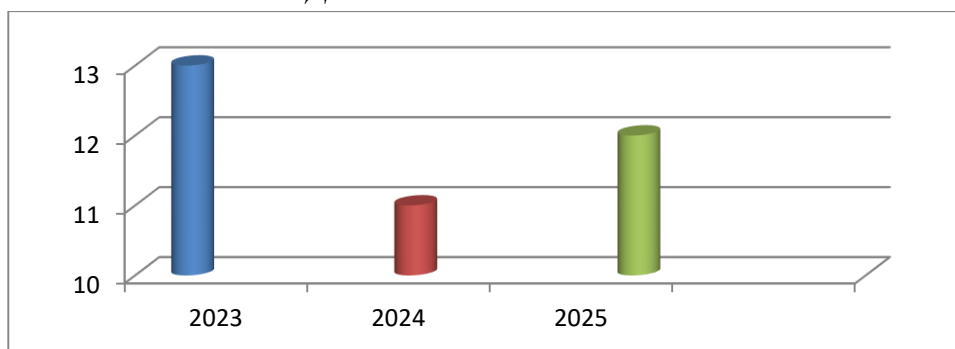
#### Сетевое взаимодействие с организациями.

Для качественной реализации образовательной и воспитательной деятельности в ГБДОУ

№п/п	Наименование организация	Содержание взаимодействия
1	ГБУ «Центр психолого-педагогической , медицинской и социальной помощи Невского района Санкт-Петербурга».	Дистанционное участие в семинарах, вебинарах , методическом объединение для педагогов-психологов. Проведение исследования психологического климата в ГБДОУ и педагогическом коллективе Мероприятия по просветительской деятельности для педагогов и родителей
2	СПбГУ Культурный центр «Троицкий»	Участие в конкурсном движении (педагоги, воспитанники, родители)
3	ГБУ ДО «Детский творческий центр «Театральная семья»	Участие в конкурсном движении (педагоги, воспитанники, родители)
4	РЦ Невского района по ПДДТ и БД	Оказание консультативной помощи по вопросам предупреждения ПДДТ и БД. Посещение семинаров Участие в конкурсном движении (педагоги, воспитанники, родители)
5	Центральная детская библиотека СПб ГБУ «Невская ЦБС»	Реализация образовательных проектов; Реализация циклов литературно-познавательных мероприятий. Участие в конкурсах
6	Информационно-методический центр Невского района	Повышение квалификации педагогов; Открытые мероприятия в рамках аттестации педагогических работников Участие в конкурсном движении Участие педагогов в мероприятиях для повышения профессиональной компетенции (семинары, вебинары, конференции, методические объединения)
7	Территориальный комитет профсоюзов работников Невского района	Оказание социальной и правовой помощи Участие в конкурсах
8	ГБОУ гимназия №513	Проведение совместных мероприятий. Экскурсии в школу для воспитанников подготовительных групп. Проведение школой Дней открытых дверей для первоклассников Посещение музея школы
9	ГБОУ школа №34	Помощь в реализации государственного социального вопроса на развитие и осуществление инклюзивного образования

10	Государственное казённое учреждение «Пожарно-спасательный отряд противопожарной службы Санкт-Петербурга по Невскому району»	Экскурсии для воспитанников Совместная организация творческих конкурсов
11	ГБУ ДО Правобережный дом детского творчества	Участие в конкурсном движении (педагоги, воспитанники, родители)
12	ГБДОУ детский сад №131 Невского района Санкт-Петербурга	Оказание методической, психолого-педагогической, диагностической и консультативной помощь родителям (законным представителям)

**Взаимодействие с социальными партнерами .  
Динамика за 3 года**



За рамкой образовательной программы дошкольного образования, в соответствии с запросом родителей (законных представителей) воспитанников и на основании Приложения №2 к Лицензии на осуществление образовательной деятельности, в ГБДОУ реализуются платные образовательные программы дополнительного образования детей.

Предоставляемые в ГБДОУ платные образовательные услуги - это наиболее полное удовлетворение потребностей родителей (законных представителей) во всестороннем развитии детей, а также привлечение средств из дополнительных источников финансирования на развитие материально-технической базы.

В 2025 учебном году для детей реализовывались дополнительные общеразвивающие программы на платной основе :

**Художественной направленности**

- «Театральный серпантин» для воспитанников дошкольного возраста (4-7 лет)

**Естественно - научной направленности**

- « Лаборатория юного исследователя» » для воспитанников дошкольного возраста (3-5 лет)

**Социально- гуманитарной направленности**

- «Школа дошколят» ( подготовка к школе) для воспитанников дошкольного возраста» (5 -7 лет)
- «Говорущечки» ( логоритмика) для воспитанников дошкольного возраста (3 -5 лет)
- « Палочки Киюзенера - цветной мир сказки и числа» для воспитанников дошкольного возраста» (3-5 лет)

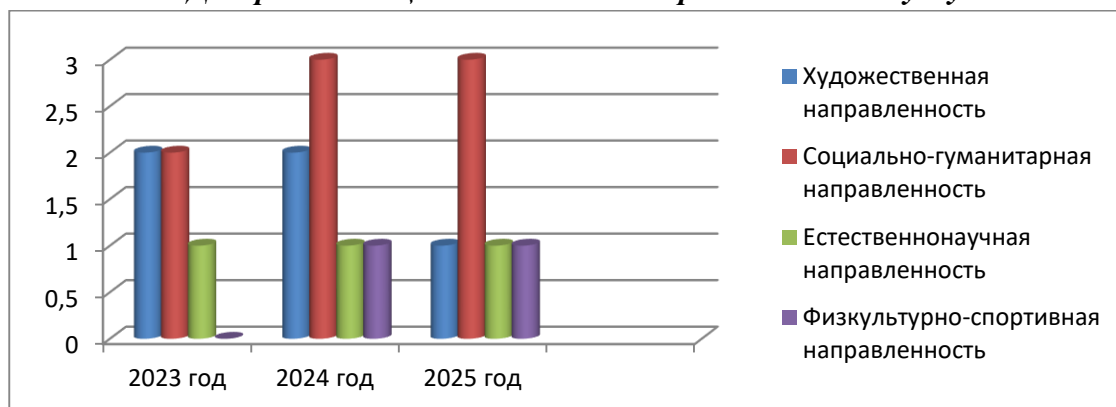
**Физкультурно- спортивной направленности.**

- Игровой стретчинг «Спортивная мозаика» для воспитанников дошкольного возраста» (3 -7 лет)

### Платные дополнительные образовательные услуги

Направленность дополнительных образовательных услуг	Охват воспитанников от общего количества в %		
	2023	2024	2025
Техническая	-	-	-
Естественнонаучная	8,4%	7,6%	8,7 %
Туристско-краеведческая	-	-	
Социально-гуманитарная	13%	34%	28 %
Художественная	17%	19%	28,2%
Физкультурно-спортивная	-	13%	17,4%

Диаграмма общего количества образовательных услуг



В 2025 году дошкольное учреждение продолжает активно участвовать в реализации дополнительных общеобразовательных программ за счет средств социальных сертификатов дополнительного образования и др.

С 1 марта 2025 года реализует :

- Три программы художественно-эстетического направления:
  - «Веселые нотки»
  - «Арт -студия»
  - «Знакомство с оригами»
- Программу социально-гуманитарной направленности
  - «Начинаю говорить по английски»

Социальными сертификатами охвачено 25 % детей дошкольного возраста 5-7 лет.

#### Направленность на учет приоритета образовательного учреждения

Одним из приоритетных направлений деятельности ДОУ является художественно-эстетическое развитие. В 2025 году работа по данному направлению проходила через все разделы образовательной программы и включала в себя следующие компоненты:

- создание развивающей предметно-пространственной среды;
- работа с педагогами;
- работа с детьми;
- взаимодействие с родителями;
- взаимодействие с социальными партнерами.

#### Инновационная деятельность образовательной организации

У дошкольного учреждения отсутствует статус экспериментальной площадки. В 2025 году образовательная организация не принимала участия в инновационной деятельности.

## Выводы:

В 2025 году ГБДОУ детский сад № 122 Невского района Санкт-Петербурга функционирует в соответствии с нормативно-правовыми документами в сфере образования Российской Федерации.

Детский сад посещают 195 воспитанников в возрасте от 1,5 до 7 лет.

Воспитательно – образовательный процесс реализуется с учетом индивидуальных особенностей детей, с использованием разнообразных форм и методов, в тесной взаимосвязи воспитателей, специалистов и родителей.

Активно внедряются и применяются образовательные технологии.

Особое внимание уделяется деятельности по сохранению и укреплению здоровья воспитанников.

В ГБДОУ успешно развивается система дополнительного образования и реализация дополнительных общеобразовательных программ за счет средств социальных сертификатов дополнительного образования.

Созданы все условия для обучения и развития творческих способностей воспитанников.

Результаты анкетирования родителей в декабре 2025 года показали, что родители удовлетворены качеством платных дополнительных образовательных услуг, отметили заинтересованность детей заниматься.

Взаимодействие с социальными партнерами способствует формированию положительного имиджа образовательного учреждения, конкурентоспособности и повышению качества предоставляемых образовательных услуг.

## II. Оценка системы управления организацией.

Управление ГБДОУ осуществляется в соответствии с действующим законодательством и уставом ГБДОУ.

Управление ГБДОУ строится на принципах единоначалия и коллегиальности. Единоличным исполнительным органом является руководитель – заведующий.



## Органы управления, действующие в ГБДОУ.

Наименования органа	Функции
Заведующий	Контролирует работу и обеспечивает взаимодействие структурных подразделений учреждения, утверждает штатное расписание, отчетные документы организации, осуществляет общее руководство детским садом.
Управляющий совет	Рассматривает вопросы: -развития образовательной организации; - финансово-хозяйственной деятельности; -материально-технического обеспечения; - принятия локальных актов
Педагогический совет	Осуществляет текущее руководство образовательной деятельностью детского сад , в том числе рассматривает вопросы: -развития образовательных услуг; -регламентации образовательных отношений; -разработки образовательных программ; -выбора методической литературы, пособий, средств обучения и воспитания; -материально-технического обеспечения образовательного процесса; -аттестации, повышения квалификации педагогических работников; -координации деятельности методических объединений.
Общее собрание работников	Реализует право работников участвовать в управлении образовательным учреждением , в том числе: -участвовать в разработке и принятии коллективного договора, Правил трудового распорядка, изменений и дополнений к ним; -принимать локальные акты, которые регламентируют деятельность образовательного учреждения и связаны с правами и обязанностями работников; -разрешать конфликтные ситуации между работниками и администрацией образовательного учреждения; -вносить предложения по корректировке плана мероприятий организации, совершенствованию её работы и развитию материальной базы.

Структура, порядок формирования, срок полномочий и компетенция органов управления ГБДОУ детского сада №122, принятия ими решений устанавливаются Уставом ГБДОУ в соответствии с законодательством Российской Федерации.

Деятельность коллегиальных органов управления осуществляется в соответствии с Положениями:

- Положением об Общем собрании работников;
- Положением о Педагогическом Совете ;
- Положением об Управляющем Совете ;

Коллегиальные органы рассматривают и обсуждают вопросы стратегии развития образовательного учреждения, его материально-техническое обеспечения, разрабатывают и утверждают локальные акты, регулирующие образовательный процесс в соответствии с Уставом учреждения в пределах своей компетенции.

Разработаны и постоянно обновляются нормативно-правовые документы, регламентирующие деятельность Образовательного учреждения, в соответствии с

законодательством Российской Федерации и Комитета по образованию Санкт-Петербурга в области образования.

В целях учета мнения воспитанников ( законных представителей) воспитанников и педагогических работников по вопросам управления ГБДОУ и при принятии локальных нормативных актов , затрагивающих их права и законные интересы, создан Совет родителей. Деятельность Совета родителей осуществляется в соответствии с Положением : о Совете родителей.

Представительным органом работников является действующий в ГБДОУ профессиональный союз работников образования (Профсоюзный комитет). Профсоюзный комитет тесно взаимодействует с Общим собранием трудового коллектива , комиссией по охране труда.

Профсоюзный комитет осуществляет:

- защиту социально-трудовых прав и профессиональных интересов членов профсоюза;
- разработку и согласование нормативно-правовых документов ГБДОУ по выполнению трудового законодательства;
- контроль за соблюдением и выполнением законодательства

В целях урегулирования разногласий по вопросам реализации права на образование, в том числе в случаях возникновения конфликта интересов педагогического работника, применения локальных нормативных актов в ГБДОУ создана Комиссия по урегулированию споров между участниками образовательных отношений.

В целях профилактики и противодействия коррупции в ГБДОУ функционирует комиссия по противодействию коррупции, направлениями которой является:

- осуществление плана работы по противодействию коррупции на 2023 -2027 г.г;
- проведение политики по борьбе с коррупцией в ГБДОУ среди родителей (законных представителей ) воспитанников;
- повышение открытости ГБДОУ в работе по предотвращению коррупционных нарушений.

Для решения текущих вопросов в детском саду функционируют различные советы, комиссии, творческие группы.

В 2025 году продолжалась работа по созданию и обогащению нормативно-информационного обеспечения управления ГБДОУ.

**Выводы:** По итогам 2025 года структура и механизм управления ГБДОУ определяют функционирование и стабильное развитие. Разработанная и систематизированная нормативно-правовая база позволяют осуществлять образовательную деятельность и управленческие процессы в соответствии с действующими нормами и требованиями. Нормативно-правовые документы образовательной организации соответствуют федеральным и региональным требованиям. Сложившаяся система управления оценивается как эффективная, позволяющая учесть мнение всех участников образовательных отношений. способствует развитию инициативы и творческому росту.

В следующем году изменения системы управления не планируется.

### **III. Оценка содержания и качества подготовки обучающихся.**

Основной целью деятельности ГБДОУ детского сада №122 Невского района Санкт-Петербурга является осуществление образовательной деятельности по образовательной программе дошкольного образования, присмотр и уход за детьми.

Оценка качества и подготовки обучающихся в детском саду определяется созданием условий обеспечивающими:

- образовательный процесс;
- организацию развивающей предметно-пространственной среды;
- эффективность использования информационно-развивающей среды ( средства ИКТ, методическое обеспечение);
- обеспечение квалифицированными педагогическими кадрами;
- удовлетворенность родителей (законных представителей) воспитанниками результатами образовательной деятельности в ДОУ;
- партнерское взаимодействие с семьями воспитанников для полного освоения образовательной программы.

В ГБДОУ реализуется образовательная программа дошкольного образования в соответствии с федеральным государственным образовательным стандартом дошкольного образования и федеральной образовательной программой дошкольного образования (утвержденной приказом Министерства просвещения Российской Федерации от 25.11.2022 № 1028 «Об утверждении федеральной образовательной программы дошкольного образования»)

В основной части Программы – Федеральная образовательная программа дошкольного образования.

В части, формируемой участниками образовательных отношений:

- Примерная парциальная образовательная программа эстетического воспитания детей от 2 до 7 лет «Красота, Радость. Творчество» (Т.С. Комарова, А.В. Антонова, М.Б. Зацепина.)
- Методическое пособие для экологического воспитания дошкольников «Парциальная программа ознакомления дошкольников с миром природы «Юный эколог» » доктора педагогических наук, главного научного сотрудника Института психолого-педагогических проблем РАН С.Н.Николаевой.
- Парциальная программа по формированию предпосылок финансовой грамотности «Экономическое воспитание дошкольников» детей старшего дошкольного возраста (5-7 лет), разработанной Министерством образования и науки России совместно Банком России;
- Методическое пособие парциальная программа «Приобщение к истокам русской народной культуры»- Князева О.Л., Маханева М.Д.

Профессиональный уровень педагогов, созданная в ДОУ развивающая среда, система работы по реализации программы и решению годовых задач позволили достигнуть определенных результатов выполнения программы и усвоения ее детьми.

Метод наблюдения является основным в работе педагогов по выявлению уровня развития воспитанников в рамках целевых ориентиров дошкольного образования и качества освоения образовательных областей.

Обеспечение достижений в освоении Образовательной Программы дошкольного образования ГБДОУ № 122 Невского района Санкт-Петербурга осуществляется в ведущих формах организации образовательного процесса:

- в организованных формах обучения;
- в совместной деятельности педагогов с детьми;
- в самостоятельной деятельности детей;
- в образовательной деятельности, осуществляемой в ходе режимных моментов;
- во взаимодействии с семьями детей и установления социального партнерства.

Результаты наблюдений позволяют воспитателям, музыкальным руководителям, инструктору по физическому воспитанию, учителю-логопеду и педагогу-психологу получить

обратную связь от педагогических действий и планировать дальнейшую индивидуальную работу с воспитанниками по образовательной программе, определить нагрузку, подобрать те методики и технологии, которые помогут ребёнку лучше освоить программные задачи, развить психические функции (память, внимание, мышление, воображение).

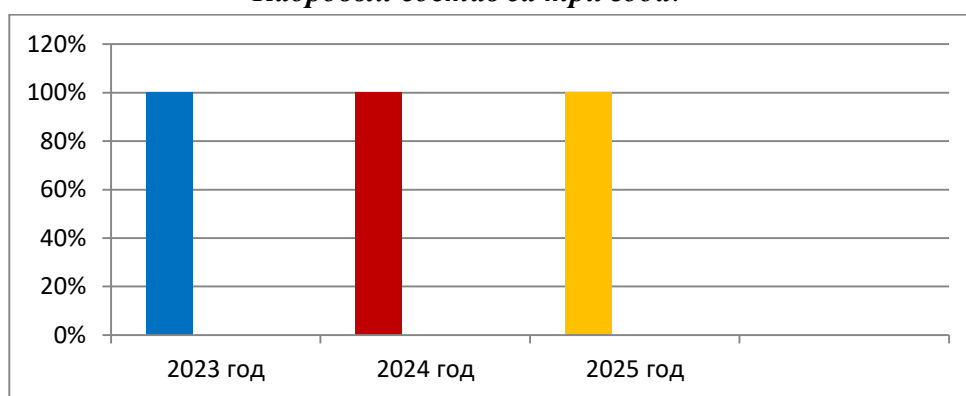
**Выводы:**

В 2025 году было 78 выпускников подготовительных групп. У большинства воспитанников прослеживается динамика развития по всем пяти образовательным областям ФОР ДО. Цели, поставленные педагогами были достигнуты .

**IV. Оценка качества кадрового обеспечения.**

ГБДОУ детский сад №122 укомплектован согласно штатному расписанию. Педагогический коллектив ГБДОУ насчитывает: воспитатели- 21, специалисты - 6. Это высокопрофессиональный, трудоспособный коллектив.

*Кадровый состав за три года:*



На конец отчетного периода 2025 года вакантная должность воспитатель.

В ГБДОУ созданы необходимые условия для профессионального роста сотрудников, существует план повышения квалификации и аттестации педагогических кадров, план методического сопровождения аттестующихся педагогических работников.

В 2025 году педагогические работники прошли аттестацию и получили:

- высшую квалификационную категорию – 1 воспитатель , 2 музыкальных работника;
- первую квалификационную категорию - 1 воспитатель .

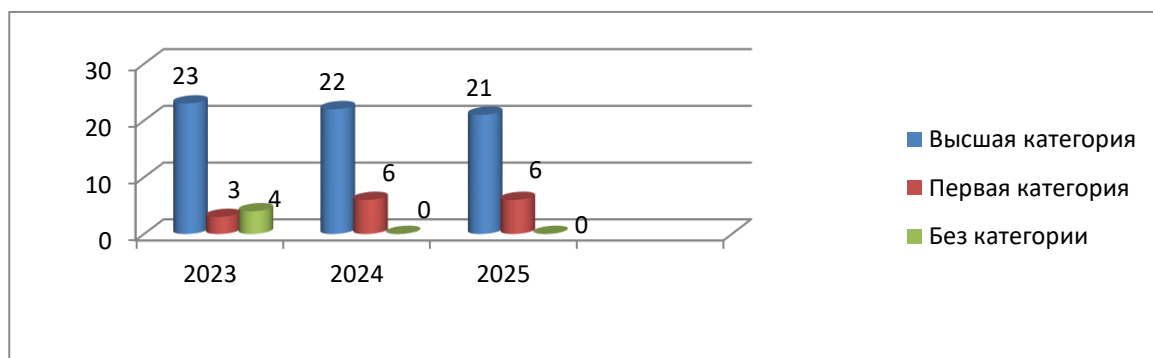
**Уровень квалификации педагогических работников – 2025 год**

Категория сотрудников	Должность	Высшая КК	Первая КК	Без КК
Педагогические работники	Старший воспитатель	1		
	Педагог-психолог		1	
	Учитель-логопед	1		
	Инструктор по физдо		1	
	Музыкальные руководители	2		
	Воспитатели	17	4	

Квалификационная категория присвоена 27 ( 100 %) педагогам:

- Высшая квалификационная категория - 21 педагог (78 %)
- Первая квалификационная категория - 6 педагогов (22 %)
- Без категории – 0 педагогов.

**Диаграмма квалификационных категорий педагогов за три года:**



Сравнительный анализ квалификационных категорий за 3 года показывает положительную динамику.

**Курсы повышения квалификации:**

Курсы повышения квалификации в 2025 году прошли 4 работника ГБДОУ:

-администрация -2, педагоги-2

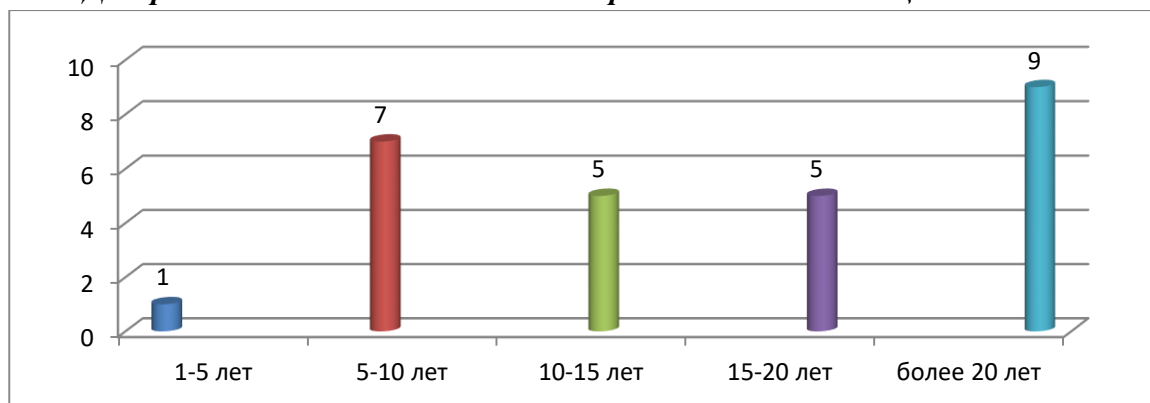
№ п/п	Тематика курсов повышения квалификации	Количество часов	Количество человек
1.	Комплексное оздоровление детей дошкольного и младшего школьного возраста по методике игрового стретчинга	72	1
2.	Кадровое делопроизводство и документирование трудовых отношений с учетом последних изменений законодательства	72	1
3.	Инновационная патриотическая и воспитательная работа с детьми дошкольного возраста в вопросах патриотического воспитания с уклоном на формирование семейных ценностей согласно ФГОС ДО и ФОП ДО	72	1
4.	Воинский учет и бронирование граждан, пребывающих в запасе	72	1

Все педагоги ДОУ зарегистрированы и принимают активное участие в АИС «Конструктор индивидуальной траектории профессионального роста».

В 2025 году для более эффективной работы с кадрами проводилась система самообразования педагогов, которая включала:

- посещение открытых мероприятий коллег из других детских садов;
- посещение семинаров, конференций;
- диссеминацию опыта;
- проведение открытых занятий для педагогов ГБДОУ №122

**Диаграмма стажа педагогических работников на конец 2025 года**



### Стаж педагогических работников за 3 года

Год	1-5 лет	5-10 лет	10-15 лет	15-20 лет	Более 20 лет
2023	1	8	8	4	7
2024	1	8	8	3	8
2025	1	7	5	5	9

Ежегодно увеличивается стаж работников более 20 лет, молодых специалистов нет.

- от 5 до 10 лет (26 %)
- от 10 до 15 лет (18,5%)
- от 15 до 20 лет (18,5)
- Более 20 лет ( 33,3 %)

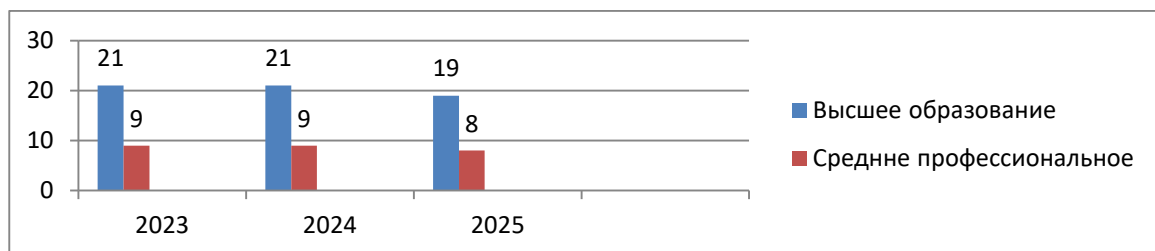
Эти данные позволяют сделать вывод о том, что в ГБДОУ работают педагоги имеющие стаж и опыт работ.

### Образование педагогических работников.

Уровень образования педагогических работников ГБДОУ - высокий . Из 27 педагогов :

Учебный год	Высшее педагогическое образование			Средне профессиональ ное	Обучающиеся в высшем учебном заведении
	Всего	Из них: Бакалавр	Из них: Магистр		
2023 (30 педагогов)	21 (70%)	4	1	9 (30%)	1 (3,3%)
2024 (28 педагогов)	20 (71 %)	4	1	8 (29 %)	1 (3,5%)
2025 (27 педагогов)	19 (70 %)	4	1	8 (30%)	1 (3,7%)

*Диаграмма сравнительного анализа образования педагогов за три учебных года*



### В 2025 учебном году студенты, получающие образование-магистр

Эйк.Е.С.	Воспитатель	Российский государственный педагогический университет им. А. И. Герцена
----------	-------------	---

### Возраст педагогических работников.

Год	Количество педагогов			
	До 30	30-40	40-50	50 и старше
2023	0	12	15	3
2024	0	7	16	5
2025	0	5	17	5

Преобладает возраст педагогов от 40-до 50 лет - (63 %)

### Профессиональные достижения педагогов в 2025 году

Название организации	Конкурс	Ф.И.О. педагога, должность	Результат участия
ГБУ ИМЦ Невского района СПб	Районный конкурс «Методическая копилка»	Голубева О.Г., воспитатель	Дипломант
		Гаврюшова Я.В., воспитатель	Дипломант
		Лабутина Н.А., воспитатель	Лауреат
		Воробьева М.А., воспитатель	Дипломант
Территориальная организация профсоюза работников народного образования и науки Невского района Санкт-Петербурга.	Районный конкурс видеороликов «Профсоюз-это я, это ты, это мы»	Обмок Е.А., педагог-психолог, Матросова А.А., воспитатель	Диплом 2 степени за видеоролик «Мы в Профсоюзе»
Территориальная организация профсоюза работников народного образования и науки Невского района Санкт-Петербурга	Конкурс работников образовательных учреждений «Музыкально литературная композиция «Весна на клавишах Победы»	Коллектив ГБДОУ	Диплом участника

### Благотворительные акции

Участие в эколого-благотворительном проекте «Крышечки ДоброТЫ».	Благодарность 14 –ти педагогам
---	--------------------------------

### Благодарность:

Название организации	Количество педагогов
Районный конкурс хоров дошкольных образовательных организаций Невского района СПб «Маленькие таланты»	1
ГБУ «Центр психолого-педагогической, медицинской и социальной помощи Невского района Санкт-Петербурга».	1 (педагог-психолог)

### Награда

Почетное звание "Почетный работник сферы образования Российской Федерации"	Заместитель заведующего (УВР)
--	-------------------------------

### Распространение педагогического опыта к аттестации :

Название мероприятия	Ф. И. О. педагога, должность	Участники
Занятие «Зайчик-Ушастик»	Фиори О.Н., воспитатель	Педагоги ГБДОУ и района
Занятие «Музыка зимы»	Тоток Н.Ю., музыкальный рук.	Педагоги ГБДОУ и района
Занятие «Зимняя прогулка в волшебный лес»	Малетина С.В., музыкальный рук.	Педагоги ГБДОУ и района

**Распространение педагогического опыта (район) :**

<b>Название мероприятия</b>	<b>Участники</b>
Мастер-класс «Открытка ветерану»	Педагоги района и участники проекта «Я –гражданин» Программы развития системы образования невского района СПб.
Семинар-практикум «Воспитываем патриотов»	Педагоги района и участники проекта «Я –гражданин» Программы развития системы образования невского района СПб.
Семинар «Воспитание талантливых и одаренных детей дошкольного возраста через проектную деятельность»	Педагоги района
Семинар «Вместе играем –здоровье укрепляем»	Педагоги района

**Основные результаты деятельности педагогических советов,  
как профессиональных объединений педагогических работников ГБДОУ**

Обеспечение качественного учебно-методического процесса является одним из приоритетных направлений деятельности методических объединений и педагогических советов ГБДОУ, на которых выступают педагоги с опытом работы.

<b>Дата</b>	<b>Тема</b>	<b>Количество присутствующих</b>	<b>Выступающие педагоги</b>
10.04.2025	«Развитие речевой активности детей».	22	Воробьева М.А., воспитатель Малетина С.В., муз.руководитель Правдина Л.К., воспитатель Егорова С.А., Воспитатель
29.05.2025	«Итоги работы за год: выводы, проблемы, перспективы»	25	Воспитатели Специалисты Учитель-логопед. Педагог-психолог
29.08.2025	«Современное детство: психолого-педагогическая поддержка семьи и совершенствование работы в вопросах духовно-нравственного и эстетического воспитания»	26	Педагог-психолог Обмок Е.А. Воспитатели группы №5 «Непоседы» Битютская Н.А., Метелицына А.А.
04.12.2025	«Эффективные формы оздоровления и физического воспитания дошкольников»	23	Инструктор по физ.культуре Доронина Ю.А. Самсонова И.Д., воспитатель Матросова А.А., воспитатель Музык. руководители Тоток Н.Ю.,

			Малетина С.В., Павленко И.М., воспитатель
--	--	--	---

**Выводы:** Учреждение на 99,9% укомплектовано педагогическими кадрами в соответствии со штанным расписанием. Педагогический состав ГБДОУ детского сада №122 творческий, работоспособный, соответствует требованиям профессионального стандарта «Педагог».

В ГБДОУ созданы все условия для повышения профессионального роста и личностной самореализации, саморазвития и самостоятельной творческой деятельности. Педагоги постоянно повышают свой профессиональный уровень, эффективно участвуют в работе методических объединений, знакомятся с опытом работы своих коллег и других дошкольных учреждений, выступают с опытом работы. Владеют компьютерной грамотностью для обеспечения качества образовательной деятельности с применением дистанционных образовательных технологий.

Все это в комплексе дает хороший результат в организации педагогической деятельности и улучшении качества образования и воспитания дошкольников.

## **V. Оценка учебно-методического и библиотечно - информационного обеспечения.**

Учебно-методическое и библиотечно-информационное обеспечение в ГБДОУ представляют собой комплекс необходимых и достаточных методических и дидактических средств обучения, обуславливающих реализацию поставленных задач и достижение запланированных результатов.

Библиотечный фонд располагается в методическом кабинете, кабинетах специалистов, группах детского сада и представлен методической литературой по всем образовательным областям образовательной программы дошкольного образования, детской художественной литературой, периодическими изданиями, а также другими информационными ресурсами на разных электронных носителях. В каждой возрастной группе имеется банк необходимых учебно-методических пособий, рекомендованных для планирования воспитательно-образовательной работы в соответствии с обязательной частью основной образовательной программы.

Дидактический материал, художественная литература, издательская продукция соответствуют общим закономерностям развития ребенка на каждом возрастном этапе.

Оборудование и оснащение методического кабинета достаточно для реализации образовательных программ. В методическом кабинете созданы условия для возможности организации совместной деятельности педагогов. Кабинет достаточно оснащен техническим и компьютерным оборудованием.

Для совместной работы с общими документами и обмена необходимыми материалами функционирует электронная почта, создано сообщество педагогов, специалистов ГБДОУ в социальной сети «В Контакте», «МАХ».

Для быстрого получения и обмена информацией педагогами, специалистами и администрацией образовательного учреждения, родителями (законных представителей) воспитанников активно используется электронная почта, официальный сайт ГБДОУ, «МАХ»

В ГБДОУ 2 групповых помещения оборудованы мультимедийными проекторами, досками. В музыкальном зале используется мультимедийное оборудование и переносной экран для проведения семинаров, консультаций, педагогических советов, открытых мероприятий, родительских собраний, детских праздников и развлечений.

Обеспечен постоянный доступ в Интернет, имеется возможность пользоваться электронными образовательными услугами в сети Интернет.

Информационное обеспечение ГБДОУ включает:

- программное обеспечение – позволяющее работать с текстовыми редакторами, интернет ресурсами, видеоматериалами, графическими редакторами.

**Выводы:** Учебно-методический комплект соответствует образовательной программе дошкольного образования. Качество учебно-методического и библиотечно-информационного обеспечения соответствует требованиям современного педагога

В 2025 году продолжает пополняться фонд учебно-методической литературы и иных библиотечно-информационных ресурсов, необходимых для реализации образовательной программы. Однако, в целях повышения качества образования, информационной открытости, создания условий для активного взаимодействия между всеми участниками образовательных отношений необходимо пополнение современной информационной базой.

## VI. Оценка материально-технической базы.

Важным фактором, благоприятно влияющим на качество образования, распространение современных технологий и методов воспитания, является состояние материально-технической базы.

Состояние материально – технической базы и содержания здания ГБДОУ соответствует санитарным нормам, пожарной безопасности и требованиям техники безопасности и охраны труда.

Здание детского сада построено и введено в эксплуатацию в 1986 году. Здание типовое, кирпичное, двухэтажное, имеет необходимый набор и площадь помещений, обеспечено центральным отоплением, канализацией. В здании имеется:

- центральный выход
- запасной выход
- отдельный выход с пищеблока
- на втором этаже расположены пять балконов.

Каждая группа на первом этаже имеет отдельный выход на участок через балконную дверь группы.

Для реализации образовательной программы, жизнеобеспечения и развития детей оборудованы помещения:

Название	Назначение
Кабинет заведующего	Индивидуальные консультации, беседы с педагогическим, медицинским, обслуживающим персоналом, прием родителей по интересующим их вопросам, прием и отчисления из ГБДОУ.
Методический кабинет	Библиотека методической литературы, печатных изданий для педагогов, наглядный и дидактический материал для работы с детьми, видеотека
Бухгалтерия	Учет первичных учетных документов о фактах хозяйственной жизни ГБДОУ. Движение денежных средств и материальных ценностей Консультирование родителей по вопросам предоставления компенсации части родительской платы.

Кабинет заведующего хозяйством	Организация хозяйственной деятельности учреждения
Пищеблок	Изготовление и реализация кулинарной продукции в соответствии с примерным меню для детей дошкольного возраста.
Прачечная	Стирка и глажка детского постельного белья и спец.одежды для сотрудников
Медицинский кабинет	Плановый осмотр детей врачами поликлиники, проведение плановых прививок, консультации медицинских работников
Групповые помещения ( 11)	Организация воспитательно-образовательной работы: групповых, индивидуальных занятий, игровой деятельности детей, детского творчества, развлечений, самостоятельной деятельности детей и т.д.
Музыкальный зал	Проведение утренней гимнастики, музыкальных занятий, праздников, досугов, мастер-классов, индивидуальной работы с детьми, дополнительных услуг. Проведение педагогических советов, консультаций, семинаров, мастер-классов с педагогами ГБДОУ, открытых мероприятий на район.
Физкультурный зал	Проведение утренней гимнастики , физкультурных занятий, досугов, индивидуальной работы с детьми , дополнительных услуг.
Кабинет специалистов ( логопед, психолог)	Проведение индивидуальной работы с детьми, индивидуальные консультации, беседы с педагогическими работниками, родителями, дополнительные образовательные услуги.
Прогулочные площадки	Организация воспитательно-образовательной работы, самостоятельной деятельности детей.

При создании развивающей предметно- пространственной среды воспитатели учитывают возрастные, индивидуальные особенности детей своей группы. Оборудованы групповые комнаты, включающие игровую, познавательную, обеденную зоны.

Групповые помещения обеспечены мебелью и игровым оборудованием в достаточном количестве, оснащены разнообразными играми, пособиями и материалами, ориентированными на интеллектуальное, познавательное, личностное и физическое развитие ребенка.

В целях улучшения материально-технического обеспечения в 2025 году приобретены:

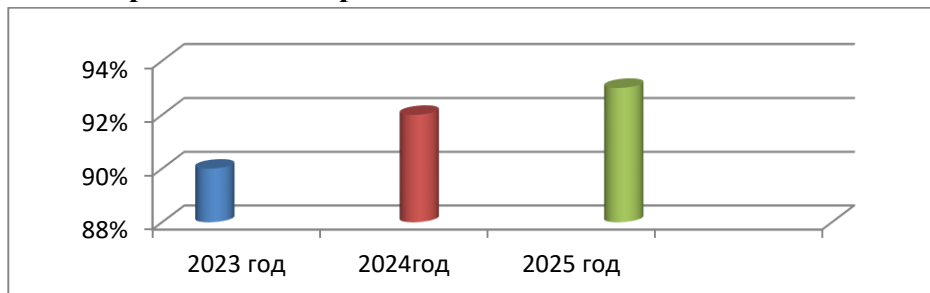
- Пищеблок:
  - Плита электрическая Abat – ЭП- 4 ЖШ-Э;
  - Универсальная кухонная машина УКМ-01 ;
- Медицинский кабинет:
  - Анализатор монооксида углерода в выдыхаемом воздухе;
  - Система оценки психологического статуса.

Хозяйственное сопровождение образовательного процесса осуществлялось без перебоев. Весь товар сертифицирован, годен к использованию .

В ГБДОУ созданы необходимые условия использования технических средств в работе с воспитанниками и в других видах деятельности. В настоящее время в оснащение информационно - технической базы входят:

2 мультимедийные доски, 1 переносной экран , 3 проектора; 2 музыкальных центра , 9 принтеров, сканер, ксерокс . Со всех ПК имеется постоянный доступ в Интернет.

#### **Анализ динамики развития материально-технической базы за последние три года:**



**Выводы:** ГБДОУ функционирует в здании 1986 года постройки, отвечающем всем необходимым требованиям действующим санитарным требованиям к устройству , содержанию и организации режима работы в дошкольных организациях, правилам пожарной безопасности, требованиям охраны труда.

Своевременно проводятся лабораторные исследования.

Оснащенность помещений , информационно-техническая база постоянно пополняется.

### **VII. Оценка функционирования внутренней системы оценки качества образования.**

Система оценки качества реализации образовательной программы дошкольного образования на уровне ГБДОУ обеспечивает участие всех участников образовательных отношений и в то же время выполняет свою основную задачу - обеспечивает развитие ГБДОУ в соответствии с принципами и требованиями Стандарта. Образовательная программа дошкольного образования предусматривает следующие уровни системы оценки качества:

- динамика развития ребенка, его образовательных достижений, основанная на методе педагогического наблюдения, используемая как профессиональный инструмент педагога с целью получения обратной связи от собственных педагогических действий и планирования дальнейшей индивидуальной работы с детьми по программе;
- внутренняя оценка, самооценка ГБДОУ;
- внешняя оценка ГБДОУ, в том числе независимая профессиональная и общественная оценка.

Важную роль в системе оценки качества образовательной деятельности играют также семьи воспитанников и другие субъекты образовательных отношений, участвующие в оценивании образовательной деятельности, предоставляя обратную связь о качестве образовательных процессов.

Результаты внутренней оценки качества образования рассматриваются на общих собраниях работников, педагогических советах, рабочих совещаниях для анализа эффективности проведенной работы и определения перспектив развития ГБДОУ.

Мониторинг является основной процедурой, дающей возможность собрать наиболее полную и достоверную информацию в максимально короткие сроки. Основными принципами,

обеспечивающими эффективность внутреннего мониторинга качества образования ГБДОУ, являются приоритет управления, целостность, оперативность, информационная открытость

Мониторинг качества образовательной деятельности в 2025 году показал хорошую работу педагогического коллектива по всем показателям.

Контроль за соблюдением требований к результатам образовательной деятельности в ГБДОУ осуществляется посредством внешнего и внутреннего контроля.

Состояние здоровья и физического развития воспитанников удовлетворительные. 89% детей успешно освоили образовательную программу дошкольного образования в своей возрастной группе. Среди воспитанников подготовительных групп показатели готовности к школьному обучению 91 %.

В течение года воспитанники детского сада успешно участвовали в конкурсах и мероприятиях различного уровня, занимали призовые места.

#### **Результативность участия в конкурсах 2025 года (воспитанники)**

<b>№п/п</b>	<b>Наименование</b>	<b>Уровень</b>	<b>Участники</b>	<b>Призеры</b>
1	Конкурс хоров дошкольных учреждений « Маленькие таланты»	Районный	Команда «Акварелька»	
2	Выставка-конкурс «Культура, традиции и творчество детей»	Районный	8	2
3	Конкурс народной игрушки «Мастера народных забав»	Районный		1
4	Комплексное физическое мероприятие «Праздник-Наша Родина-Россия»	Районный		Команда «Стрела»
5	Конкурс «Он как ты ребенком был»..	Районный		2
6	Рисуем « Вечный огонь»	Всероссийский	6	
7	Конкурс «Вкусные истории»	Районный	3	1
8	Конкурс «Азбука безопасности» в 2025 году	Городской		1
9	Конкурс «Сказки Нового года»	Районный	2	2
10	Конкурс «Чистый город глазами детей»	Районный	4	
11	Конкурс «Разукрасим мир стихами»	Районный	1	2
12	Конкурс «Весна на клавишах Победы»	Районный	12	1
13	Конкурс «Слушай страна, говорит Ленинград»	Районный	2	2
14	Речевая олимпиада «Моя Родина-Россия!»»	Районный	6	
15	Конкурс «Сказки Петровского дуба»	Районный	3	

Для исследования уровня удовлетворенности родителей (законных представителей) проводится анкетирование родителей.

Цель анкетирования:

- выявления удовлетворенности родителей образовательной работой;
- изучения отношения родителей к работе ГБДОУ детского сада №122;
- выявление сильных и слабых сторон работы ГБДОУ .

Анкетирование родителей в декабре 2025 года показало высокую степень удовлетворенности качеством предоставляемых услуг.

В результате анкетирования было выявлено, что для родителей (законных представителей воспитанников) наиболее важными являются такие показатели как:

- вежливость и открытость педагогов;
- доброжелательность;
- умение оперативно решать возникающие проблемы;
- безопасность прогулочных площадок и их оснащенность;
- качество питания; .
- желание ребенка посещать образовательное учреждение.

**Выводы:** система внутренней оценки качества образования в ГБДОУ детском саду №122 функционирует в соответствии с требованиями действующего законодательства Российской Федерации.

Внешняя и внутренняя системы оценки качества образования является достоверной, объективной и достаточной информацией для принятия адекватных управленческих решений и информирования всех участников образовательных отношений и заинтересованных лиц.

Ключевым уровнем оценки является уровень образовательного процесса, в котором непосредственно участвует ребенок, его семья и педагогический коллектив учреждения

## Анализ реализации Программы развития ГБДОУ на 2025 - 2029 гг.

### Цель Программы развития:

«Обеспечение доступного и качественного образования путем создания современной образовательной среды направленной на всестороннее развитие, здоровьесбережение, совершенствование системы профессиональной ориентации, воспитания патриотизма, духовно-нравственной культуры на основе российских традиций духовных и культурных ценностей , информационной открытости.

В программе отражены основные направления развития учреждения.

Мероприятия проекта	Результат
<b><i>Знание . Проект «На пути к успеху»</i></b>	
Осуществление комплексной оценки состояния и качества образовательного процесса	Внедрение новых методов и приёмов, образовательных технологий. Использование в работе парциальной программы по формированию предпосылок финансовой грамотности «Экономическое воспитание дошкольников» для детей старшего дошкольного возраста .
<b><i>Воспитание . Проект «Я – часть России»</i></b>	
Просветительские мероприятия для родителей по вопросам патриотического воспитания .	Консультации, мастер-классы. Повысилась компетенция родителей в вопросах воспитания патриотических чувств у детей.
Организация мероприятий	Проеден мастер-класс для педагогических работников образовательных организаций в рамках реализации Программы развития системы

	образования «Открытие ветерану» Проведен семинар для педагогических работников образовательных организаций в рамках реализации Программы развития системы образования «Воспитываем патриотов»
<b>Здоровье. Проект «Здоровому всё здорово!»</b>	
Внедрение здоровьесберегающих технологий в образовательный процесс	Физкультурно-спортивные праздники. Проведение выставок, конкурсов, Дней здоровья, ежегодных профилактических медицинских осмотров
Просветительские мероприятия по направлению «здоровье».	Проведен педагогический совет «Эффективные формы оздоровления и физического воспитания дошкольников» Мастер-класс для педагогов ДОУ «Массажные игры с мячиком» Мастер-класс для педагогических работников образовательных организаций в рамках реализации Программы развития системы образования «Вместе играем, здоровье укрепляем»
<b>Творчество. Проект «Талантливые дети- наше будущее»</b>	
Организация мероприятий	Проведен семинар для педагогических работников образовательных организаций в рамках реализации Программы развития системы образования «Воспитание талантливых и одаренных детей дошкольного возраста через проектную деятельность»
Обеспечение участия в мероприятиях , ориентированных на выявление и поддержку одарённых детей (олимпиады, конкурсы и т. д.).	Участие в выставках, конкурсах, олимпиадах Публикация информации о достижениях детей
<b>Профориентация. Проект «Играя в профессии, выбираем будущее»</b>	
Вовлечение родителей в профориентационную работу	Проведение мероприятий «Знакомство с профессией» с участием родителей
Взаимодействие с социальными партнерами ( договора, совместный план работы)	Обновление договоров о социальном партнерстве. Участие в районном проекте семейного музейного марафона 5+ «Музей не за тридевять земель». Посетили музеи школ № 625, 513, Организована экскурсия по школе №513 для детей подготовительных групп и экскурсии ( знакомство с профессией пожарного) для детей старшего дошкольного возраста В Государственное казённое учреждение «Пожарно-спасательный отряд противопожарной службы Санкт-Петербурга по Невскому району:
<b>Педагог. Профессиональная команда. Проект «К вершинам педагогического мастерства»</b>	
Повышение квалификации педагогов на основе выявления дефицитов профессиональной деятельности	Составлен план повышения квалификации и переподготовки педагогических работников. Своевременное прохождение аттестации Выступление педагогов на районных мероприятиях.
Результат работы наставников и наставляемых обмен педагогическими находками.	Проведен семинар-практикум для педагогов «Наставничество, как фактор становления профессиональной деятельности педагогов ДОУ»

<b>Климат ОУ. Проект «Территория успеха»</b>	
Повышение психолого-педагогической компетентности педагогов.	Психологическая акция для педагогов «Онлайн кофе с психологом» Проведение «Недели психологии»( фотоотчет о проведении мероприятий, публикация на сайте ДОУ , «В Контакте»)
<b>Образовательная среда. Проект «Новые высоты»</b>	
Создание МАХ профессиональных сообществ педагогов для обмена опытом и помощи педагогам ( на базе «Сферум»)	Аналитическая справка

### **ЗАКЛЮЧЕНИЕ:**

#### **Выводы по результатам самообследования:**

Дошкольное учреждение функционирует стабильно в режиме развития.

Наиболее успешными можно обозначить следующие показатели:

- Дошкольное учреждение предоставляет доступное, качественное образование, воспитание и развитие в безопасных условиях, адаптированных к возможностям и способностям каждого ребенка.
- Качество образовательной деятельности осуществляется за счет эффективного использования современных образовательных технологий.
- Высокий профессиональный уровень педагогов
- Стремление педагогического коллектива к самосовершенствованию.
- Расширение социальных партнерских связей, повышающих качество дошкольного образования.
- В управлении дошкольным учреждением сочетаются принципы единоначалия и демократичности.
- Своевременное реагирование на изменения нормативно-правовой базы РФ и Санкт-Петербурга.
- Совершенствование развивающей предметно - образовательной среды и материально-технической базы ГБДОУ.
- Активно ведется работа по сохранению и укреплению здоровья воспитанников, развитию физических качеств и обеспечению нормального уровня физической подготовленности и состояния здоровья ребенка, привитие навыков безопасного поведения, воспитание основ сознательного отношения к своему здоровью и потребности в здоровом образе жизни.

Детский сад востребован, работа педагогического коллектива оценивается, как удовлетворительная.

Однако в ходе анализа работы дошкольного учреждения были также определены факторы, препятствующие реализации задачи по повышению качества образования, что позволило сформулировать цели и задачи на новый учебный год.

#### **Проблемы , требующие решения:**

- 1.Требуется цифровизация безопасной образовательной среды
2. Повышение уровня цифровой грамотности всех участников образовательного процесса
3. Необходимые ресурсы для реализации проекта благоустройства территории дошкольного учреждения

Исходя из самоанализа ГБДОУ за 2025 год и принимая во внимание достигнутые результаты, определены следующие **приоритетные задачи развития ГБДОУ** :

- Повышение психолого-педагогических компетенций педагогических работников.
- Обеспечение развития безопасной цифровой образовательной среды.
- Продолжение работы над повышением качества реализации образовательной программы дошкольного образования.
  - Внедрение парциальной образовательной программы «Фольклорные игры в детском саду»
  - Реализация плана мероприятий дошкольного учреждения посвященных Году Дошкольного работника и Году единства народов России.
  - Активное включение педагогического коллектива и родительской общественности в реализацию волонтерских проектов и социальных акций.

**ПОКАЗАТЕЛИ ДЕЯТЕЛЬНОСТИ**  
**ГБДОУ детского сада № 122 Невского района Санкт-Петербурга**  
( по состоянию на 31.12.2025 г.)

№ п/п	Показатели	Единица измерения
1.	Образовательная деятельность	
1.1	Общая численность воспитанников, осваивающих образовательную программу дошкольного образования, в том числе:	195 человек
1.1.1	В режиме полного дня (8 - 12 часов)	195 человек
1.1.2	В режиме кратковременного пребывания (3 - 5 часов)	
1.1.3	В семейной дошкольной группе	
1.1.4	В форме семейного образования с психолого-педагогическим сопровождением на базе дошкольной образовательной организации	
1.2	Общая численность воспитанников в возрасте до 3 лет	44 человека
1.3	Общая численность воспитанников в возрасте от 3 до 8 лет	151 человек
1.4	Численность/удельный вес численности воспитанников в общей численности воспитанников, получающих услуги присмотра и ухода:	195 человек
1.4.1	В режиме полного дня (8 - 12 часов)	195 человек
1.4.2	В режиме продленного дня (12 - 14 часов)	
1.4.3	В режиме круглосуточного пребывания	
1.5	Численность/удельный вес численности воспитанников с ограниченными возможностями здоровья в общей численности воспитанников, получающих услуги:	
1.5.1	По коррекции недостатков в физическом и (или) психическом развитии	
1.5.2	По освоению образовательной программы дошкольного образования	195 человек
1.5.3	По присмотру и уходу	
1.6	Средний показатель пропущенных дней при посещении дошкольной образовательной организации по болезни на одного воспитанника	18 дней
1.7	Общая численность педагогических работников, в том числе:	27 человек
1.7.1	Численность/удельный вес численности педагогических работников, имеющих высшее образование	19 человек- 70,3 %
1.7.2	Численность/удельный вес численности педагогических работников, имеющих высшее образование педагогической направленности (профиля)	19 человек- 70,3 %
1.7.3	Численность/удельный вес численности педагогических работников, имеющих среднее профессиональное образование	8 человек- 29,6 %
1.7.4	Численность/удельный вес численности педагогических работников, имеющих среднее профессиональное образование педагогической направленности (профиля)	8 человек- 29,6 %
1.8	Численность/удельный вес численности педагогических работников, которым по результатам аттестации присвоена квалификационная категория, в общей численности педагогических работников, в том числе:	27 человек- 100%

1.8.1	Высшая	21 человека- 77,8 %
1.8.2	Первая	6 человек 22,2 %
1.9	Численность/удельный вес численности педагогических работников в общей численности педагогических работников, педагогический стаж работы которых составляет:	
1.9.1	До 5 лет	1 человек 3,7 %
1.9.2	Свыше 30 лет	4 человека- 15%
1.10	Численность/удельный вес численности педагогических работников в общей численности педагогических работников в возрасте до 30 лет	0 человек
1.11	Численность/удельный вес численности педагогических работников в общей численности педагогических работников в возрасте от 55 лет	3 человека- 11 %
1.12	Численность /удельный вес численности педагогических и административно-хозяйственных работников, прошедших за последние 5 лет повышение квалификации/профессиональную переподготовку по профилю педагогической деятельности или иной осуществляемой в образовательной организации деятельности, в общей численности педагогических и административно-хозяйственных работников	32 человека 100 %
1.13	Численность/удельный вес численности педагогических и административно-хозяйственных работников, прошедших повышение квалификации по применению в образовательном процессе федеральных государственных образовательных стандартов в общей численности педагогических и административно-хозяйственных работников	0
1.14	Соотношение "педагогический работник/воспитанник" в дошкольной образовательной организации	1/ 7 человек
1.15	Наличие в образовательной организации следующих педагогических работников:	
1.15.1	Музыкального руководителя	да/2
1.15.2	Инструктора по физической культуре	да/1
1.15.3	Учителя-логопеда	да/1
1.15.4	Логопеда	
1.15.5	Учителя-дефектолога	
1.15.6	Педагога-психолога	да/1
2.	Инфраструктура	
2.1	Общая площадь помещений, в которых осуществляется образовательная деятельность, в расчете на одного воспитанника	3,25 кв. м
2.2	Площадь помещений для организации дополнительных видов деятельности воспитанников	99,9 кв. м
2.3	Наличие физкультурного зала	да
2.4	Наличие музыкального зала	да
2.5	Наличие прогулочных площадок, обеспечивающих физическую активность и разнообразную игровую деятельность воспитанников на прогулке	да